

Grupo de Estudios de la Democracia

Demos-UR

Boletín N° 15

Elecciones legislativas 2022: Balance por partido y comparativo con 2018

El pasado 13 de marzo, se votó en Colombia para la elección del nuevo Congreso de la República. Como resultado de dicha votación, la composición del legislativo tuvo cambios importantes, dejando a quienes ahora representan a la oposición ocupando el mayor número de curules en la historia de los sectores alternativos. Este resultado tiene que ver con los bajos niveles de popularidad del gobierno actual, las protestas sociales que han tenido lugar en los últimos 3 años, el desmejoramiento de las condiciones sociales y económicas de la población y, un cambio generacional en el electorado.

Atendiendo a lo expuesto, el presente boletín será un análisis sobre los resultados de las elecciones legislativas a fin de identificar los índices de participación y voto en blanco, así como la distribución geográfica del electorado de los partidos y las variaciones respecto a las mismas elecciones del año 2018. Para tal fin se emplearon los datos del pre conteo para el Senado entregados por la Registraduría Nacional del Estado Civil.

Participación

Según los datos del preconteo, la participación ciudadana para estas elecciones legislativas se ubicó en 45,7 %, lo que se encuentra dentro del promedio histórico. Sin embargo, los datos más recientes del escrutinio indican que hubo un porcentaje superior que podría catalogarse como el máximo histórico.

A nivel geográfico, los índices más altos de participación, superiores al 40%, se encuentran en la Costa Caribe y en la zona andina. Sin embargo, la explicación es distinta en ambas zonas. Tradicionalmente, la Costa Caribe registra altos niveles de participación que se atribuyen a la

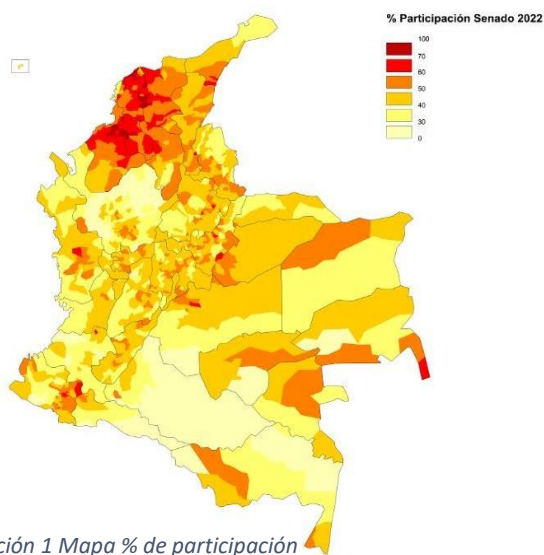


Ilustración 1 Mapa % de participación

presencia e influencia fuerte de clanes políticos y de dinámicas clientelistas que se convierten en un fuerte incentivo para la participación. Por su parte, la explicación para los altos niveles de participación en la región andina y los centros urbanos es la presencia de ciudadanos más informados y críticos, con cultura política más fuerte, con mayor y mejor acceso a información, mejores condiciones de vida y, para quienes asistir a las urnas presenta menores costos de transacción. Por su lado, los bajos niveles de participación corresponden, en su mayoría, a zonas periféricas en las que la presencia del Estado es más reducida, por lo que el proceso electoral se ve afectado por fenómeno de violencia y hay una menor conexión de los ciudadanos con la política en el nivel central.

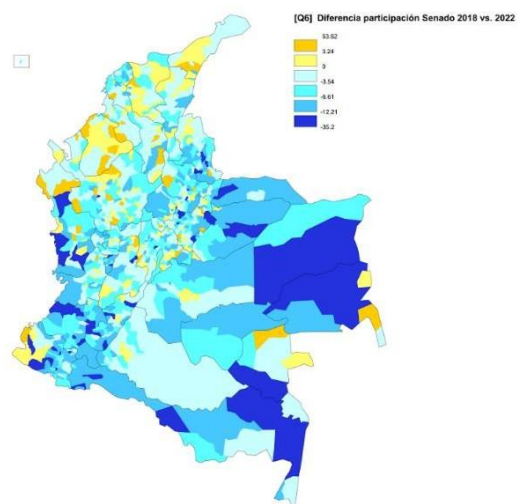
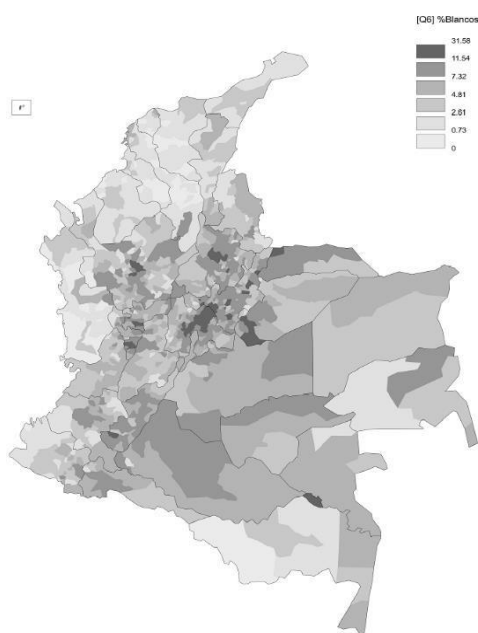


Ilustración 2 Mapa diferencia % de participación 2022 vs. 2018

Sobre la diferencia en los niveles de participación entre estas últimas elecciones y las de 2022 se observan unas características similares a las del mapa precedente. En el oriente, sur y pacífico (con excepción de Nariño) la participación se redujo. En cambio, nuevamente la Costa Caribe se destaca por un cambio positivo en el nivel de participación, contribuyendo a los resultados del Partido Conservador, el de la U y Cambio Radical que se destacaron en la zona, teniendo escasos resultados en el resto del país.

Voto en blanco



Para las elecciones de 2022 se observa que hay una concentración del voto en blanco en el centro del país. Por su parte las costas caribe y pacífica exhiben bajos porcentajes en esta opción. El porcentaje más alto por esta opción fue 31,5% en el municipio de La Victoria (Amazonas). Sin embargo, solo 56 municipios en el país superan el 11,5% de los votos en blanco. Resulta interesante una concentración de alto porcentaje de votos en blanco en los municipios en la sabana de Bogotá y algunos municipios de Boyacá. Dentro de las ciudades capitales, es de resaltar el caso de Manizales y Armenia que se ubican dentro del cuartil más alto de votos en blanco.

Ilustración 3 Mapa % Voto en Blanco

En comparación con la misma elección del año 2018, el voto en blanco aumentó en municipios de Boyacá, Santander, Arauca y Caquetá. En 352 municipios el voto por esta opción se mantuvo estable. Se observa que en toda la zona andina del país el voto en blanco se redujo en comparación con la elección anterior. Dentro de las ciudades capitales, los lugares donde más se reduce el voto en blanco son Bogotá, Tunja y Pasto.

Es un cambio interesante, puesto que el voto en blanco es usualmente asociado con un voto más informado y crítico que se vincula a electorados más educados y urbanos. Sin embargo, vale la pena mencionar que aquellos sectores donde el voto en blanco se ha reducido son en los que han ganado sectores más progresistas, pudiendo deducirse que los votantes en blanco del 2018, en 2022 votaron por estas alternativas políticas.

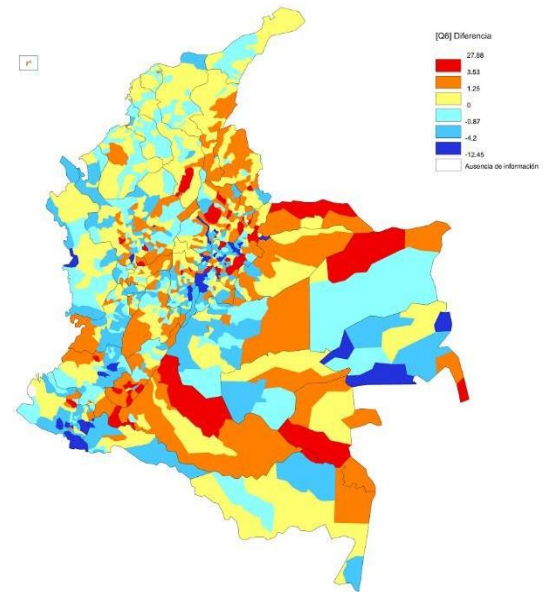


Ilustración 4 Mapa diferencia % voto en blanco 2022vs. 2018

Pacto Histórico

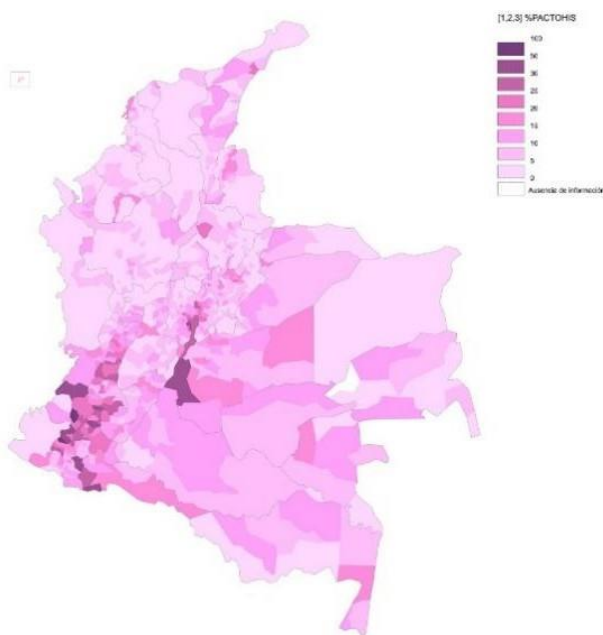


Ilustración 6 Mapa % votación Pacto Histórico

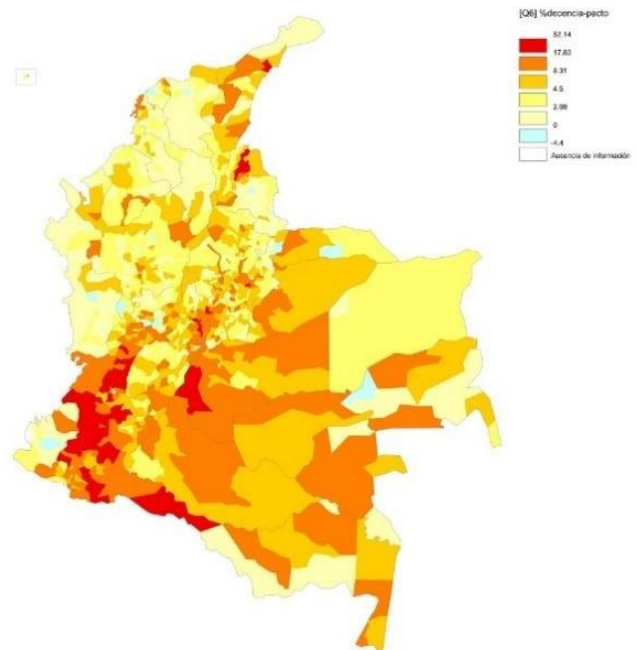


Ilustración 5 Mapa diferencia % votación Pacto Histórico 2022 vs. 2018

El Pacto Histórico fue uno de los grandes ganadores en las elecciones legislativas de 2022. Debido a factores como la unión de varios partidos y movimientos de izquierda como la Colombia

Humana, el Polo, MAIS, la Unión Patriótica, etc. Además, de la gran fuerza que ha tomado el candidato presidencial de la coalición Gustavo Petro y su respaldo a la lista y la consulta presidencial simultánea a esta. Lo anterior evidencia el cambio que han tenido las votaciones en el país por el partido, pues el coeficiente de correlación observado entre las elecciones fue de 0,51, lo cual, si bien implica que se mantiene el voto en algunas partes del país, en otras ha cambiado.

Es importante analizar que sus votantes se encuentran enfocados en el suroccidente del país y en grandes ciudades como Cali y Bogotá, posible efecto del paro nacional. Lo que implica que en la zona rural y en otras regiones importantes no han logrado convencer al electorado. Por ejemplo, en el caribe colombiano y en el centro del país en departamentos como Boyacá, Antioquía o los departamentos del eje cafetero. Las excepciones más notables se dan en ciudades capitales de departamento como Barranquilla, Cartagena y Medellín. Aun así, incluso donde no se destaca, logró buenos resultados en comparación con las elecciones de 2018 cuando la lista de la izquierda no tuvo resultados positivos fuera de Bogotá y otras ciudades capitales del país. Con este resultado la coalición de izquierda toma impulso y se vuelve una de las fuerzas políticas más grandes del país.

Partido Conservador

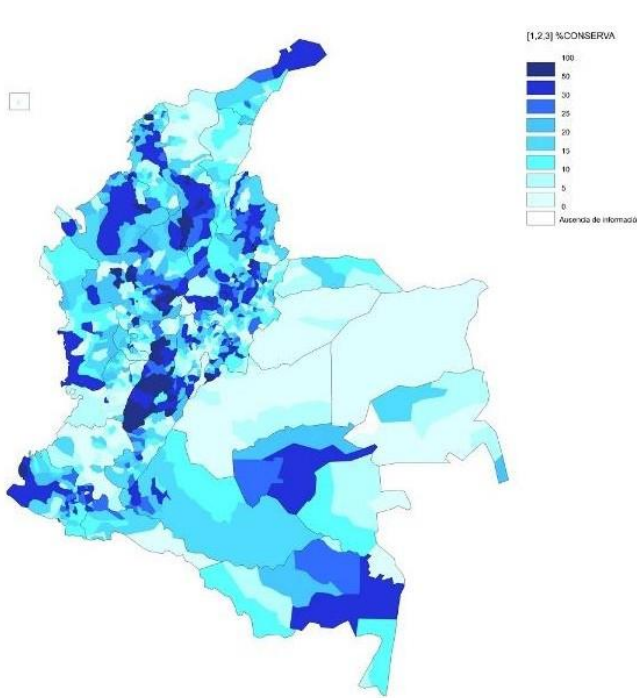


Ilustración 8 Mapa % votación Partido Conservador

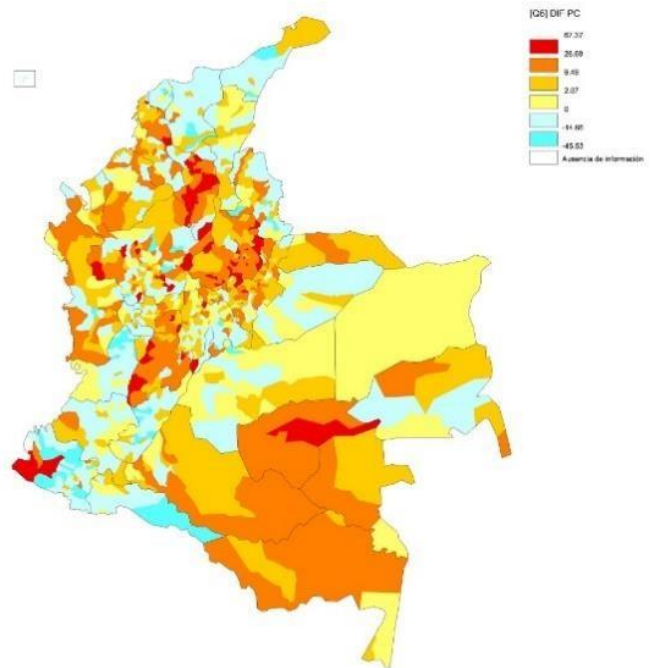


Ilustración 7 Mapa diferencia % votación Partido Conservador 2022 vs. 2018

El Partido Conservador se destaca por sus resultados en la Guajira, Bolívar y Córdoba. Igualmente, tiene buenos resultados en sus zonas históricas de influencia, es decir, en la región andina. Finalmente, se destaca el buen resultado del Tolima. En cambio, en el interior de la costa y la zona oriental sus resultados no son los mejores. Entre las elecciones pasadas y estas, es notable el crecimiento del partido en la región

central y el sur del país. El coeficiente de correlación entre los resultados de ambos periodos es de 0,65, indicando que los resultados son muy similares y que el partido tiene una buena capacidad de mantener sus zonas de influencia.

Partido Liberal

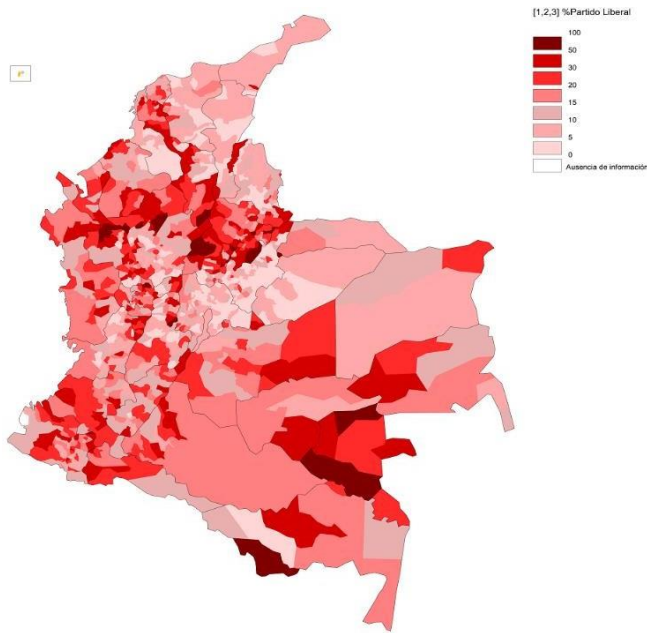


Ilustración 9 Mapa % votación Partido Liberal

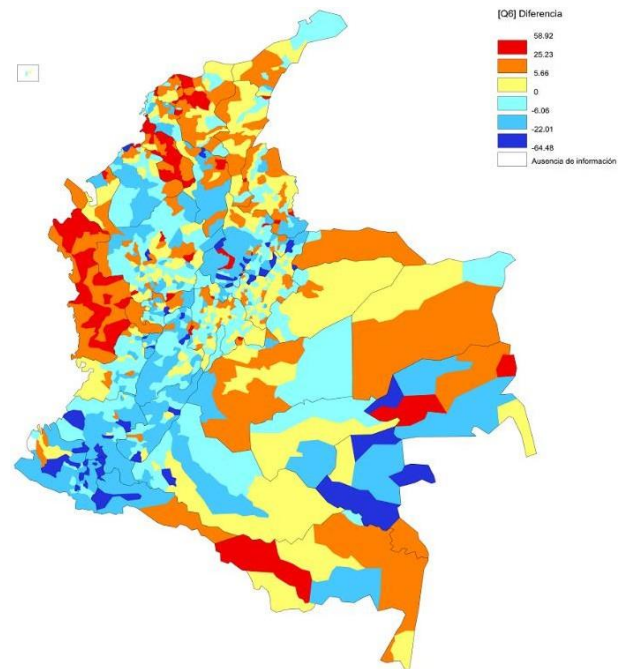


Ilustración 10 Mapa diferencia % votación Partido Liberal 2022 vs. 2018

Frente al análisis de los resultados del partido Liberal en 2018 se encuentra que, en el 2022, sus votos se movieron más hacia la región Caribe. Igualmente, para esta última elección se evidencia una mayoría de votos en Santander, Córdoba y Chocó. Ello demuestra que el partido está regresando a sus bases tradicionales, disminuyendo el poder regional de otros competidores, por ejemplo, el del Partido de la U en el Chocó.

En el caso de Santander sorprende que, si bien hubo un número importante de votos, este disminuyó frente al 2018. Por otro lado, en el caso la zona noroccidental, las principales figuras que destacaron en estas elecciones legislativas fueron Lidio García con más de 157 mil votos y Fabio Amín con 117.367 votos. Para estos casos, si bien no se puede afirmar que su llegada al congreso obedece a la posición de sus compañeros de partido, es posible que la alta favorabilidad de los gobiernos departamentales liberales en Córdoba y Sucre, les haya permitido alcanzar estas curules. Finalmente, entre las elecciones de 2018 y 2022, se observa que la correlación entre los resultados es de 0.45, indicando que los resultados para el partido sufrieron un cambio bastante fuerte con respecto a 2018 a pesar de un número de curules que permanece igual.

Partido Alianza Verde

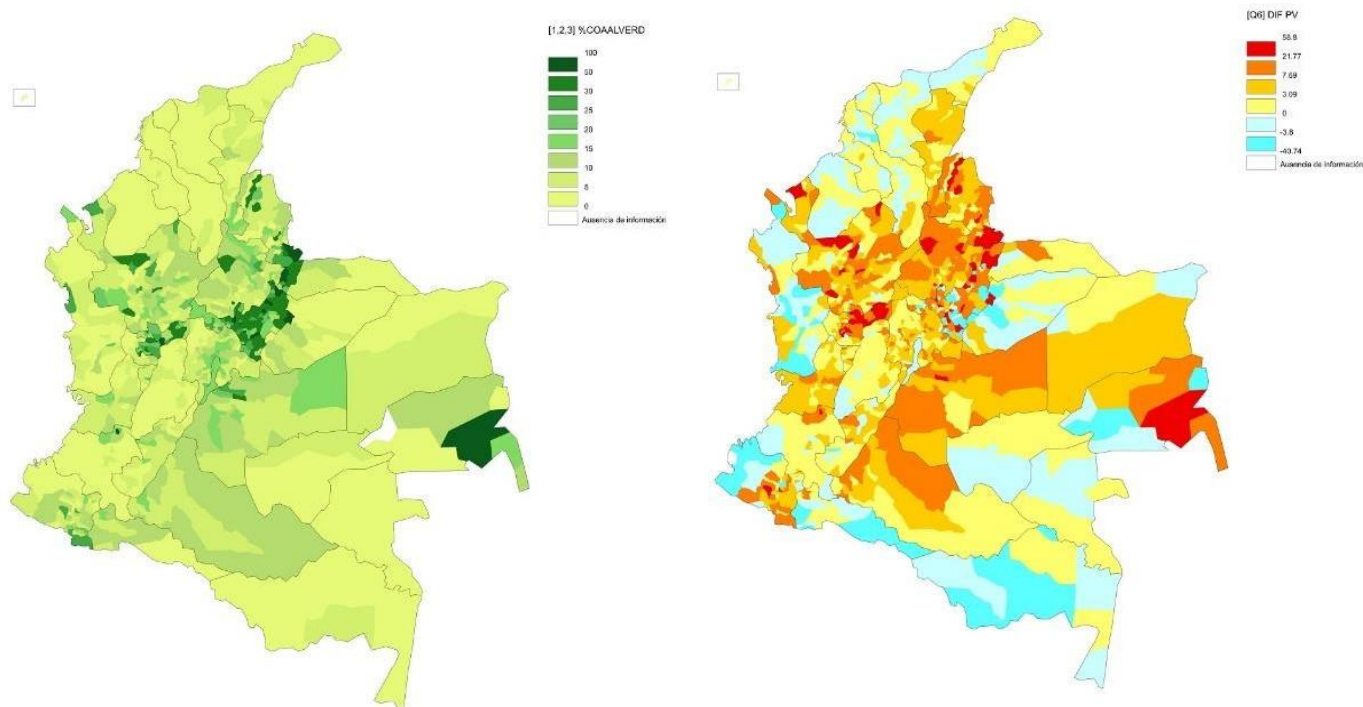


Ilustración 11 % Votación Partido Alianza Verde

Ilustración 12 Diferencia % de votos Alianza Verde 2022 vs. 2018

Respecto a los resultados electorales del partido Alianza Verde, en general, se podría decir que tuvieron una mejoría en el 2022, con respecto al 2018. El aspecto que más llama la atención es la descentralización que tuvo el voto verde, puesto que históricamente era un partido político con una presencia enmarcada en Bogotá y alrededores y sin presencia significativa en las regiones, y en las últimas elecciones tuvo su éxito electoral en las regiones de Antioquia, Santander, Norte de Santander, Cesar, Meta, Caquetá y las regiones del viejo Caldas. Claramente este fenómeno puede verse como un gran logro del partido en su intento por nacionalizarse, logró obtener mejores resultados. Por otro lado, el partido tuvo una disminución electoral, grosso modo, en las regiones del sur y la costa pacífica, mientras que las regiones caribeñas no despegan. Igualmente, sobre la diferencia entre ambos periodos se encuentra un coeficiente de correlación de 0,66, lo que indica que el partido mantiene sus áreas de influencia.

Partido Centro Democrático

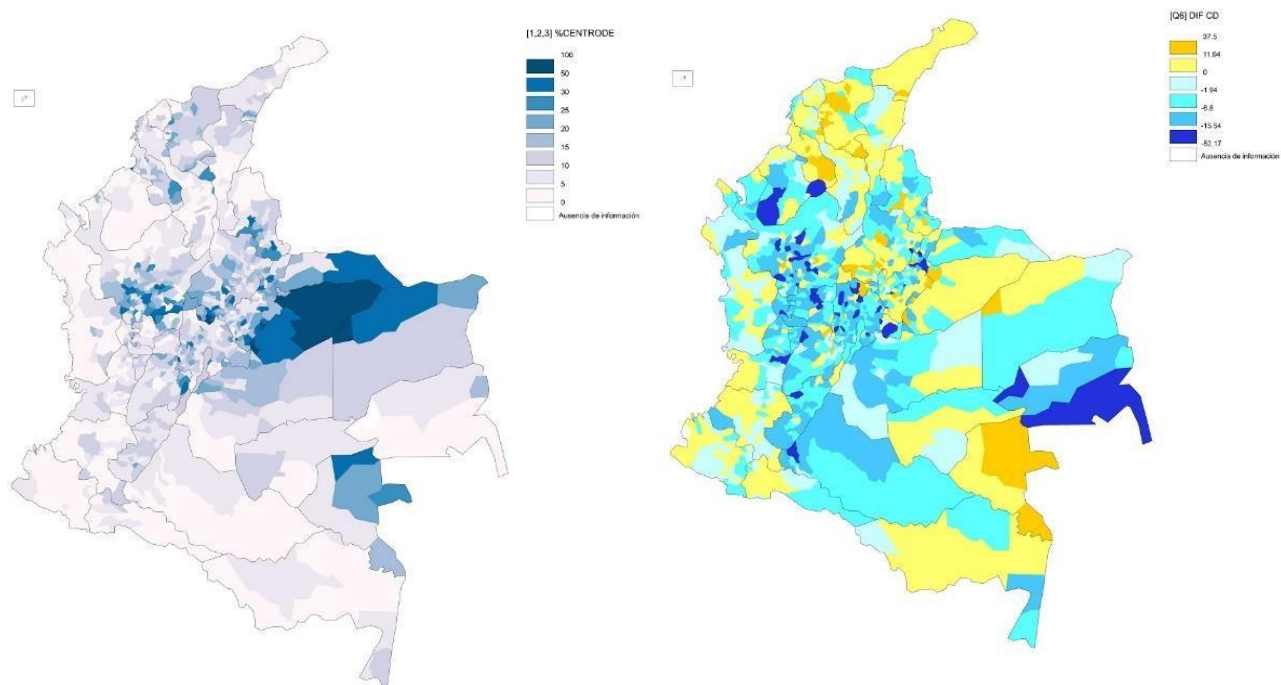


Ilustración 14 % votación Centro Democrático

Ilustración 13 % diferencia votación Centro Democrático 2022 vs 2018

El partido de gobierno durante el período 2018 - 2022 vio traducida la impopularidad del gobierno en sus resultados en estas legislativas. Las zonas más fuertes para el partido se localizan en el oriente del país, particularmente en Arauca y Casanare, regiones en donde el discurso de seguridad del partido sigue siendo prioritario. También Antioquia, como departamento de origen del líder del partido continúa siendo fuerte. Sin embargo, en la mayoría del país el Centro Democrático redujo el número de votantes con respecto a 2018. A la causa ya expuesta, debe sumarse el avance de los sectores alternativos que ganaron en estas zonas, los efectos del paro y el haberse presentado en una elección pasada con una lista cerrada encabezada por una figura política de gran relevancia como Álvaro Uribe. En cambio, logra crecer en muy pequeños municipios en la costa y el sur oriente del país. Para este partido el coeficiente de correlación entre ambos periodos es de 0,67, ello se justifica en que, a pesar de haber perdido votos respecto al periodo anterior, sigue muy consolidado en sus zonas de influencia.

Partido Cambio Radical

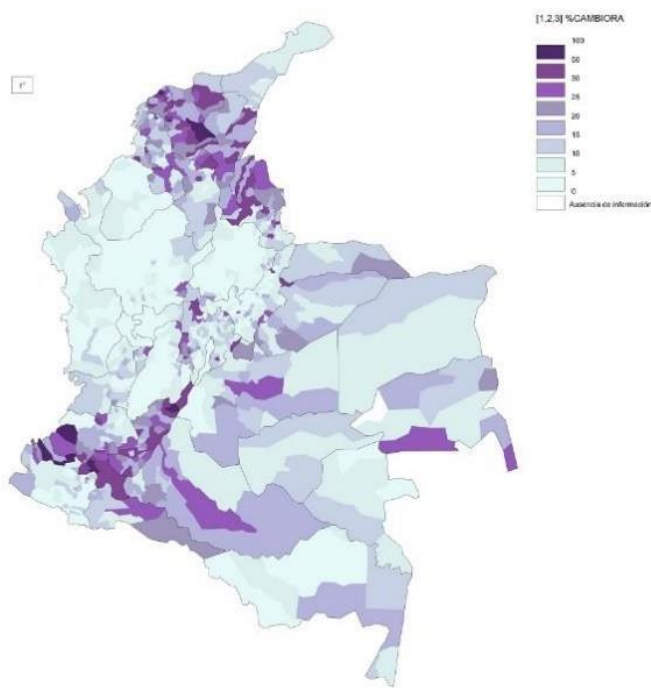


Ilustración 15 % votación Cambio Radical

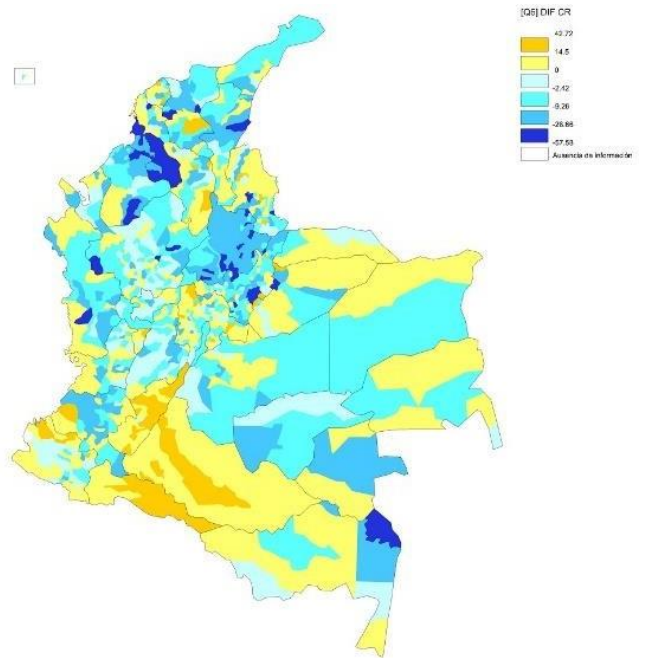


Ilustración 16 Diferencia % votación Cambio Radical 2022 vs. 2018

Cambio Radical fue uno de los partidos que más pérdidas reportó en estas elecciones. Tanto en el número de curules como en la distribución de los votos, es visible que el partido se debilitó. Su zona más fuerte continúa siendo la costa caribe y, en particular, los departamentos de Cesar, Bolívar, Atlántico, Magdalena y Sucre. En el sur del país, en Cauca, Huila y Putumayo también tiene una presencia fuerte. El mapa de diferencia muestra que en la mayoría del país perdió influencia, reduciendo la cantidad de votantes en muchas partes del país, logrando crecer solo en algunos municipios en el departamento del Putumayo. El coeficiente correlación entre ambos períodos es de 0,46 demostrando que el panorama para el partido cambió de manera negativa. Ello puede deberse, por un lado, a los buenos resultados de partidos alternativos y a los escándalos de corrupción de congresistas como Richard Aguilar en este último periodo.

Partido de la U

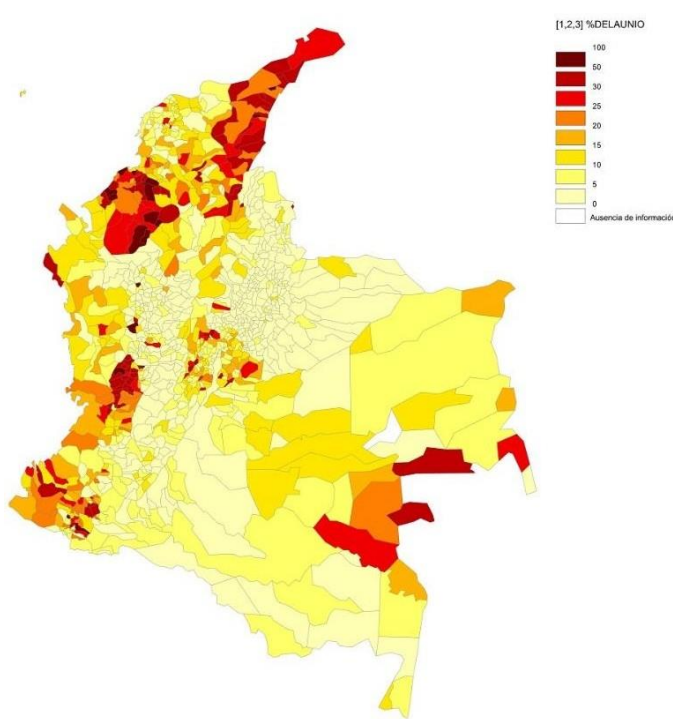


Ilustración 17 % Votación Partido de la U

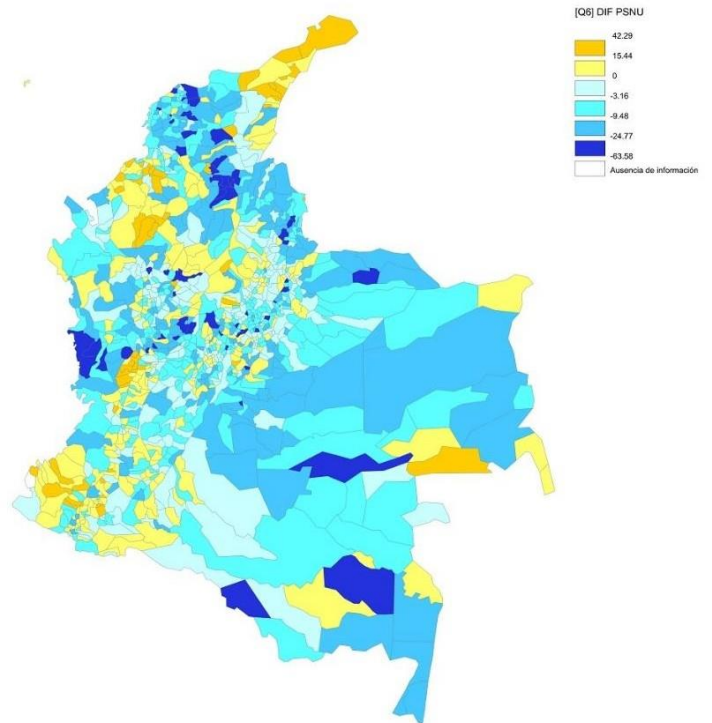


Ilustración 18 Diferencia % votación Partido de la U 2022vs. 2018

El Partido de la U obtuvo 10 curules para el Senado en las elecciones del 13 de marzo de 2022. Fue uno de los partidos más debilitados en comparación con la votación para el legislativo de hace 4 años, pues perdió 7 curules. Se evidencia, de todas maneras, un área de influencia en el Valle del Cauca, donde los candidatos Juan Carlos Garcés y Norma Hurtado obtuvieron una votación significativa. Cabe recordar que la exgobernadora del Valle, Dilian Francisca Toro, es la directora del partido y cuenta con gran apoyo en su departamento. Además, hay otra zona de influencia de la U en la costa atlántica, en los departamentos de la Guajira, César y Córdoba, donde candidatos como Alfredo Deluque y John Moisés Besaile alcanzaron votaciones altas. Se evidencia que el Partido de la U se ha vuelto de influencia netamente regional, logra alcanzar sus escaños gracias a la alta votación obtenida en los 4 departamentos mencionados. Es interesante notar que la cabeza de lista al Senado, la deportista Catherine Iburgüen, alcanzó poco más de 40.000 votos por lo que no cruzó el umbral para acceder a la curul. Finalmente, es pertinente resaltar que el coeficiente de correlación entre los períodos de 2022 y 2018 fue de 0,52. Lo anterior quiere decir que la votación por el partido se mantuvo en el país, pese a tener unas bajas en determinadas zonas. Sin embargo, es preciso resaltar que este tuvo una mayor acogida para el reciente período en la zona norte y nor-occidental, así como sur-occidental del país.

Partido MIRA

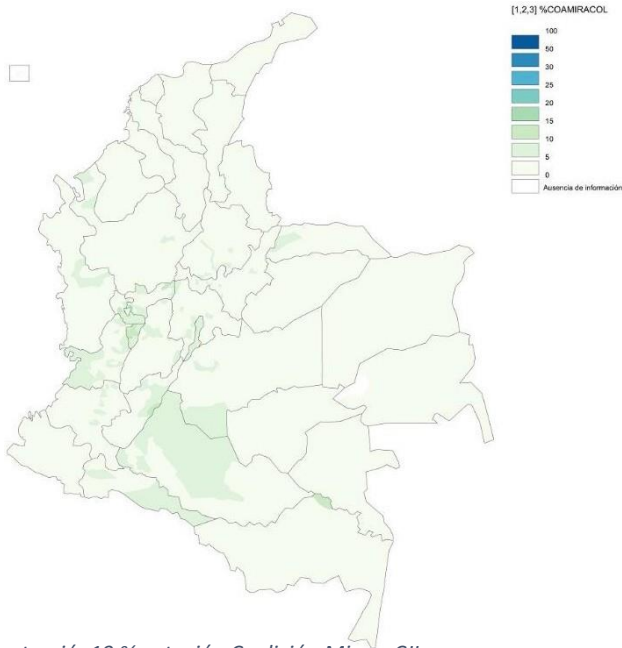


Ilustración 19 % votación Coalición Mira – CJL

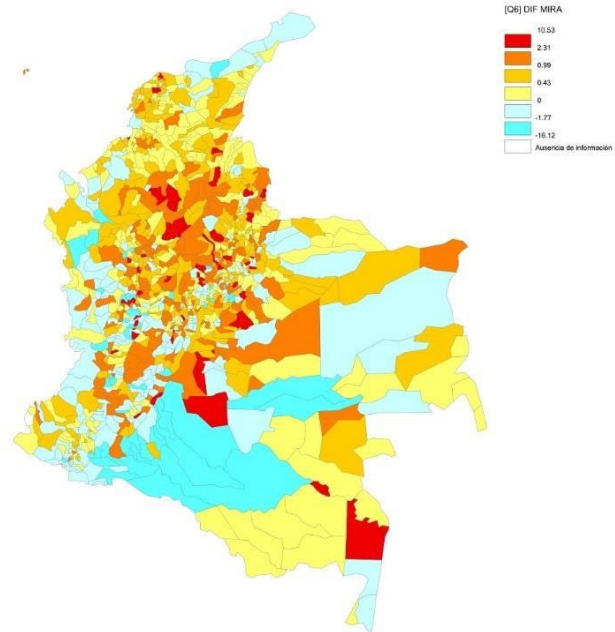
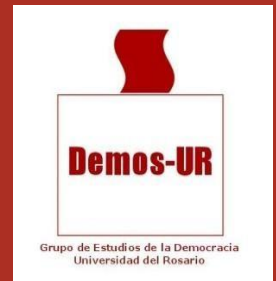


Ilustración 20 Diferencia % votación MIRA 2022 vs. 2018

El partido MIRA fue fuertemente golpeado en 2022 a diferencia de las elecciones del 2018. Esto se presume por la relación del partido con el actual gobierno Duque que se ha posicionado como uno de los más impopulares. Por otro lado, encontramos que el electorado del partido MIRA en las ciudades aumentó. Sin embargo, en el Caquetá en donde en el año 2018 había obtenido apoyos gracias a un gobernador de sus rangos, retrocedió de forma marcada. Además de esto es importante recalcar el papel de Colombia Justa Libre con quien MIRA formó una coalición en 2022. La alianza no fue tan exitosa como se esperaba ya que se perdieron votantes. El porcentaje de correlación entre los resultados de ambos períodos es alta (0,78), lo que indica que el partido tiene unas bases electorales muy sólidas y que la coalición con CJL no aportó muchos votos en otros lugares del país.

Este boletín ha sido elaborado por el Grupo de Estudios de la Democracia, en el primer semestre del año 2022.

El análisis se hizo a partir del preconteo para la elección del Senado de la República del 13 de marzo de 2022, publicados por la Registraduría Nacional del Estado Civil. Los mapas fueron realizados con Philcarto (<http://philcarto.free.fr/>)



Director

Yann Basset

Investigadora del Grupo

Sara Fonseca Sandoval

Asistente de Investigación

Luisa Fernanda Tamayo Bohórquez

Miembros del Semillero de Investigación

Said Torres Barbosa

Santiago Palacios Gómez

Isabella Jiménez Montes

Gloria Patricia Maturana

Juan Manuel Pinto Hernández

Carolina Montaña

Juan David Hoyos

María Paula Ortiz

María Camila Saldaña

