

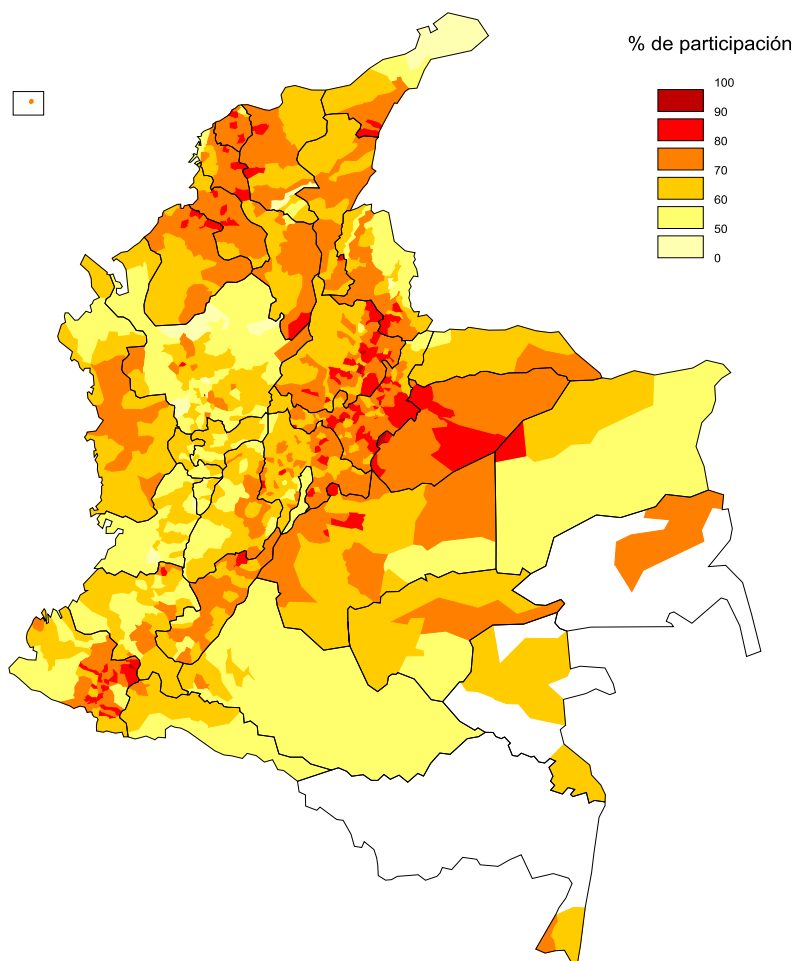
Grupo de Estudios de la Democracia Demos-UR

Boletín N° 10

Elección de autoridades locales (2019)

Las elecciones locales del 27 de octubre han develado lo que pareciera ser un nuevo panorama que pone en juego el balance de las fuerzas políticas en el país. Sin embargo, para comprender la proporción de estos “cambios”, es preciso analizar las preferencias de los ciudadanos más allá de las ciudades, en los cerca de 1100 municipios que han votado por los alcaldes, gobernadores, concejales y diputados que ejercerán para el período 2020-2023.

Mapa 1. Porcentaje (%) de participación Elecciones 2019



La participación en lo local

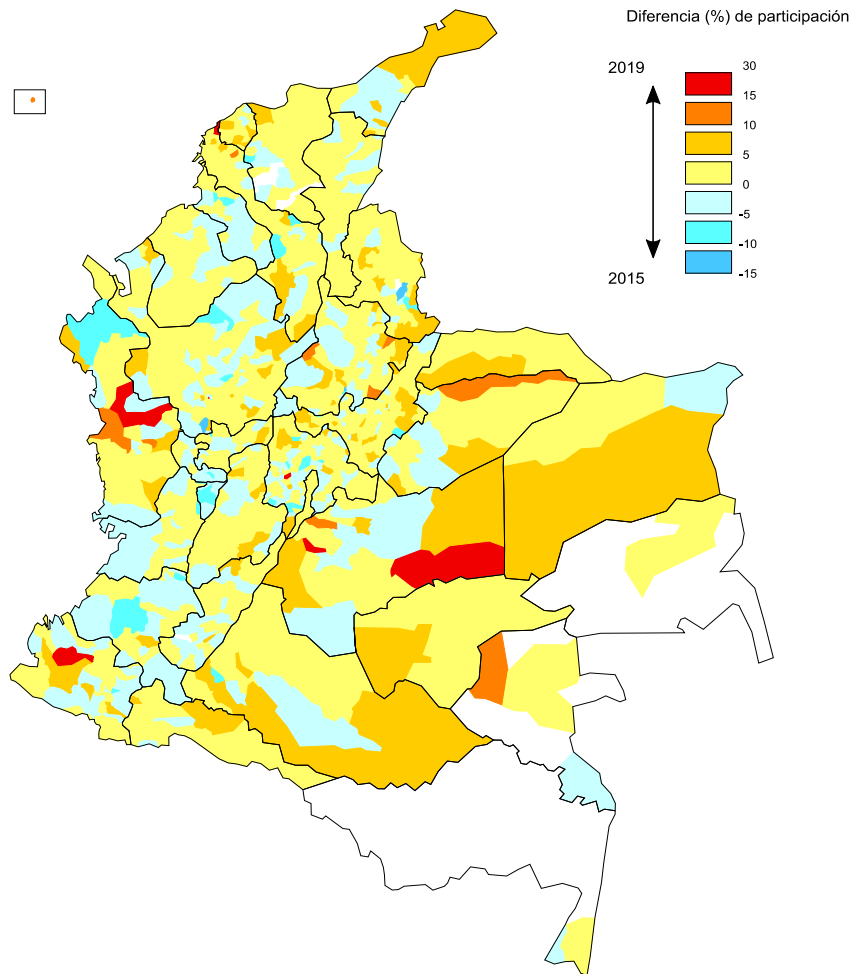
En términos generales, los colombianos participaron un poco más esta vez, frente al 2015. Para el caso de alcaldes, se registró un leve aumento de menos de un punto porcentual, que ubica la participación sobre el 60% en el 2019. De nuevo, los ciudadanos tienden a movilizarse más en este tipo de elección, en contraste con las presidenciales, que para 2018 alcanzaron un 53%.

Al revisar la participación, en comparación con 2015, se encuentra que el índice aumenta hacia el norte, oriente y algunos espacios al sur del país. Sin embargo, llama la atención el repunte de la participación en municipios como Mapiripán, una zona de conflicto con riesgo de trashumancia. Los municipios que presentan una mayor participación atípica al alza son Salado blanco (Huila) y Plato (Magdalena), donde las variaciones que sobrepasan el 60% y 40%, respectivamente, también se relacionan con riesgos de fraude. A estos les siguen Sabaneta, Cachipay, Lejanías, Quibdó y Magüí Payán, entre otros.

En contraste, la participación disminuye en lugares como el sur de La Guajira, parte del Quindío y el litoral pacífico. Algunos casos llaman la atención en el sur del Magdalena: San Zenón (-58,9 puntos) y Pijiño del Carmen (-52,2). Lo anterior se explica por la suspensión del proceso electoral en estos municipios, dadas las alteraciones del orden público que allí se presentaron. En el mapa, llama la atención la tendencia a la baja en el Cauca y el norte del Chocó, especialmente en municipios donde la violencia de los Grupos Armados Organizados es cada vez más latente.

Ahora bien, en las grandes ciudades la participación se incrementa: en Bogotá con un 3,4, seguida de Cali, Santa Marta y Cartagena, donde la variación está alrededor del 2.7. En menor medida, ciudades como Bucaramanga (+1,6) y Medellín (+0,6) también lograron movilizar más a sus votantes en esta oportunidad, frente al 2015. Mientras tanto, en Pasto (-2,4), Barranquilla (-1,1) y Villavicencio (-0,58), la participación decrece.

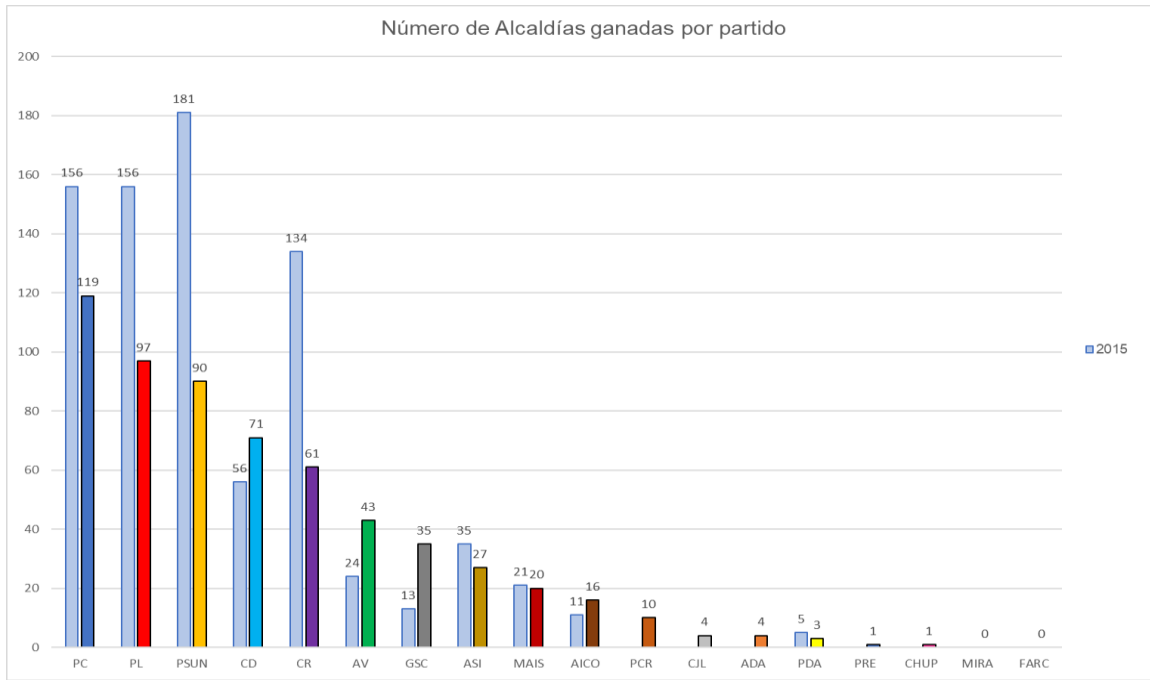
Mapa 2. Diferencia en la participación (%) Elecciones 2019



¿Pierden los partidos políticos?

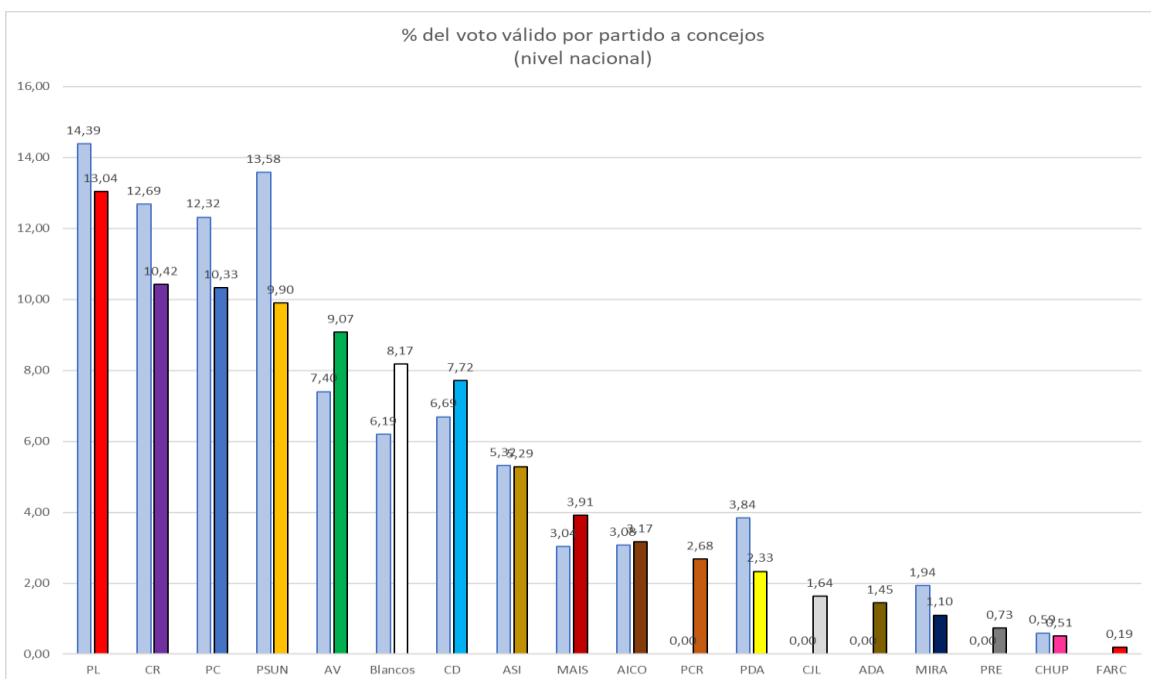
Mucho se ha dicho sobre las pasadas elecciones, sobre todo frente al rol de los partidos ¿En realidad son los “grandes perdedores” del 2019? ¿Cómo se distribuyen los votos en esta ocasión para los partidos de gobierno y los sectores alternativos? Para ello, se considera en primera instancia el número de alcaldías obtenidas por los partidos políticos, sobre todo las que obtienen por sí solos. Frente a ello, los datos muestran que los partidos “tradicionales” siguen dominando en el ámbito local, aunque partidos como la U y Cambio Radical asumen pérdidas significativas, si se compara con los resultados de 2015. Por su parte, el Centro Democrático experimentó un leve crecimiento, que no corresponde a las expectativas de sus líderes. Otro partido que fortalece su arraigo territorial es la Alianza Verde, que estuvo cerca de doblar el número de puestos que obtuvo en las pasadas locales. No obstante, los esfuerzos de otros partidos opositores no fueron tan fructíferos: el Polo resta dos alcaldías y la Colombia Humana – UP sólo alcanza una. Ahora, habría que ver cómo les fue a los partidos cuando lanzaron candidaturas en coalición, de lo cual se hablará más adelante. Finalmente, si los Grupos Significativos de Ciudadanos solo ganan 35 alcaldías corresponden a unas de las ciudades más grandes del país donde desplazan a los partidos.

Gráfico 1. Distribución de Alcaldías por partido



El voto a Concejo, sigue cooptado en mayoría por los grandes partidos, aunque ahí también, con bajas con respecto a 2015. El que más pierde es el Partido de la U. La Alianza Verde también amplía su presencia en estos cuerpos colegiados, pero no así los demás partidos de oposición. Centro Democrático progresa ahí también. Las colectividades indígenas mantienen un rendimiento similar al de hace cuatro años, al tiempo que nuevos partidos se incluyen en el juego político. Por su parte, el voto en blanco muestra una tendencia ascendente en alcaldías y concejos, con variaciones del 4,4 y 1,9 puntos respectivamente, lo cual refleja la insatisfacción de la ciudadanía con las candidaturas locales. Todo lo anterior, sumado al auge de las postulaciones por firmas, marca el desgaste de los partidos tradicionales.

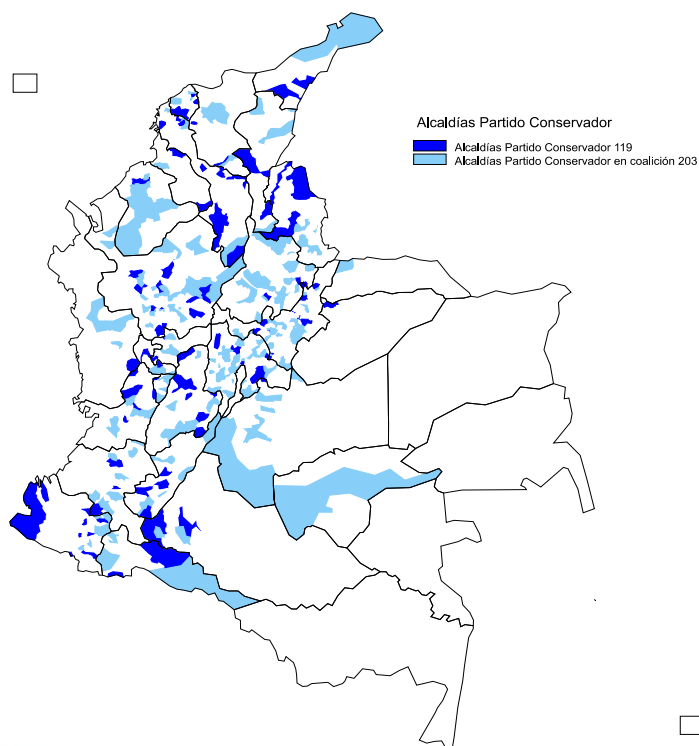
Gráfico 2. Distribución de votos al Concejo por partido



Distribución de Alcaldías por partido y coaliciones

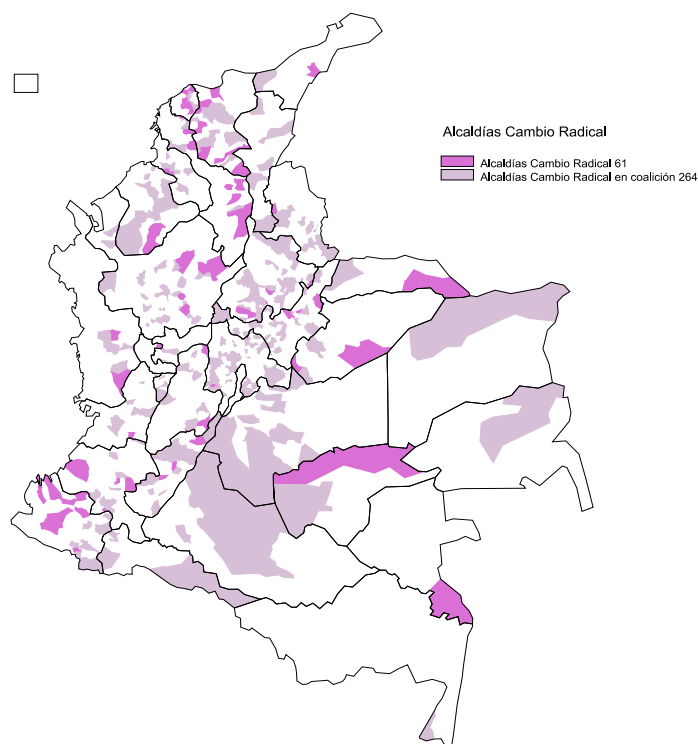
A continuación, se presenta la distribución territorial para las alcaldías ganadas por ocho partidos de interés y los Grupos Significativos de Ciudadanos, teniendo en cuenta dos variables: cuando el partido las obtuvo sólo con su aval, es decir el partido “puro”, y el Partido en coalición. En los mapas, estas categorías están representadas en un color más oscuro y más claro, respectivamente.

Mapa 3. Alcaldías Partido Conservador



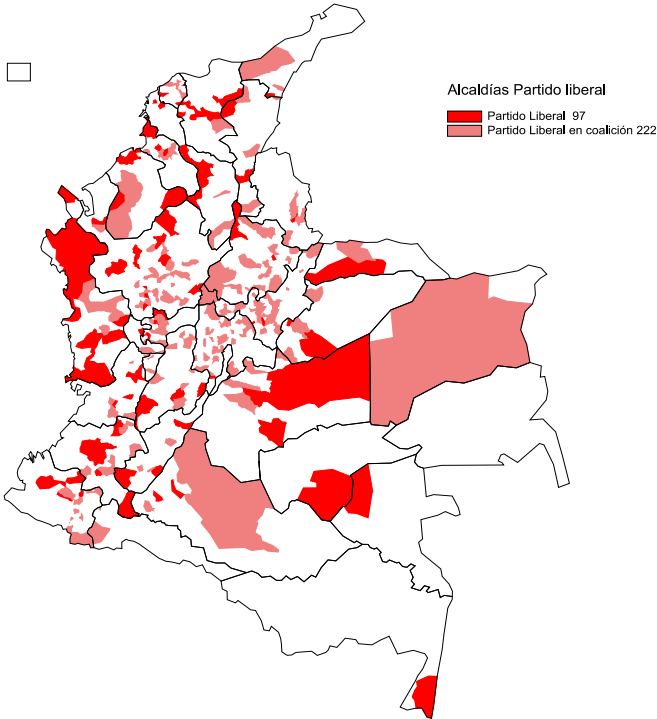
En primer lugar, las alcaldías que logra el Partido Conservador, sin coalición, no son tan pocas como las de los demás partidos, pero ganan más cuando optan por establecer alianzas. Además, mantiene cierta estabilidad hacia el occidente y centro del territorio nacional.

Mapa 4. Alcaldías Cambio Radical



Por su parte, Cambio Radical aún cuenta con favorabilidad a nivel nacional. A lo largo del territorio las alcaldías ganadas de partido “puro” fueron mayoritariamente en el norte y el suroccidente del país. Sin embargo, las alcaldías ganadas en coalición son alrededor de cuatro veces lo que el partido consiguió por sí solo.

Mapa 5. Alcaldías Partido Liberal

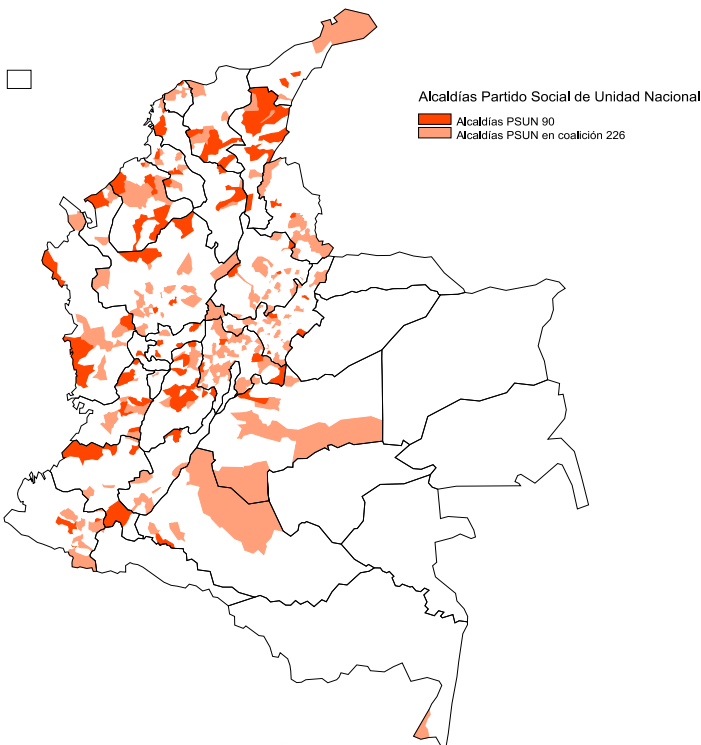


Por su lado, el Partido Liberal, mantiene su presencia en gran parte del territorio, donde todas las regiones tuvieron como ganador al menos uno de sus candidatos, bien sea del partido o en coalición.

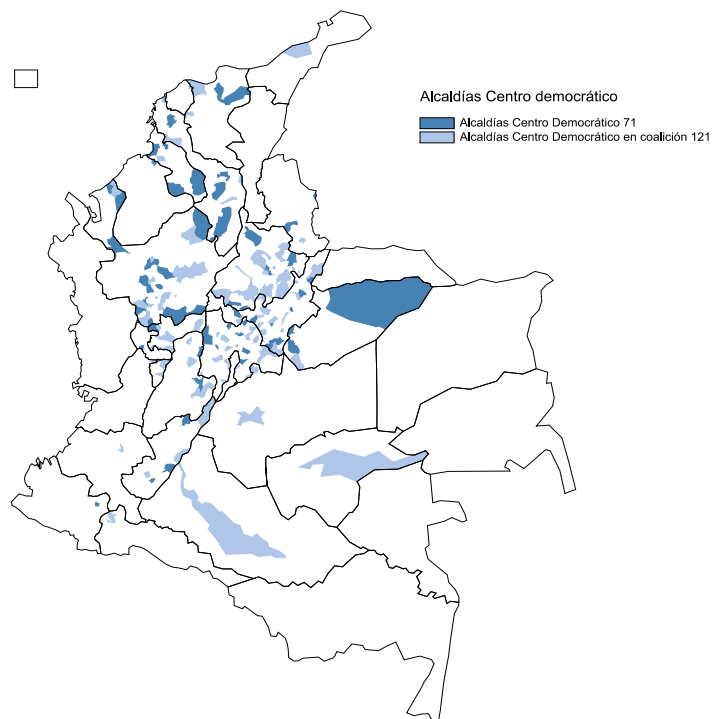
El Partido de la U, aunque debilitado, todavía es acogido en la parte norte y occidental y del territorio. En el resto, se hizo con 226 alcaldías, por medio de las coaliciones con otros partidos o grupos.

El Centro Democrático concentra las alcaldías ganadas en el centro del país y los llanos: puntualmente departamentos como Antioquia y Casanare. Sin embargo, para estas elecciones quedó en evidencia su derrota en las grandes ciudades donde suele ser un competidor fuerte.

Mapa 6. Alcaldías Partido de la U



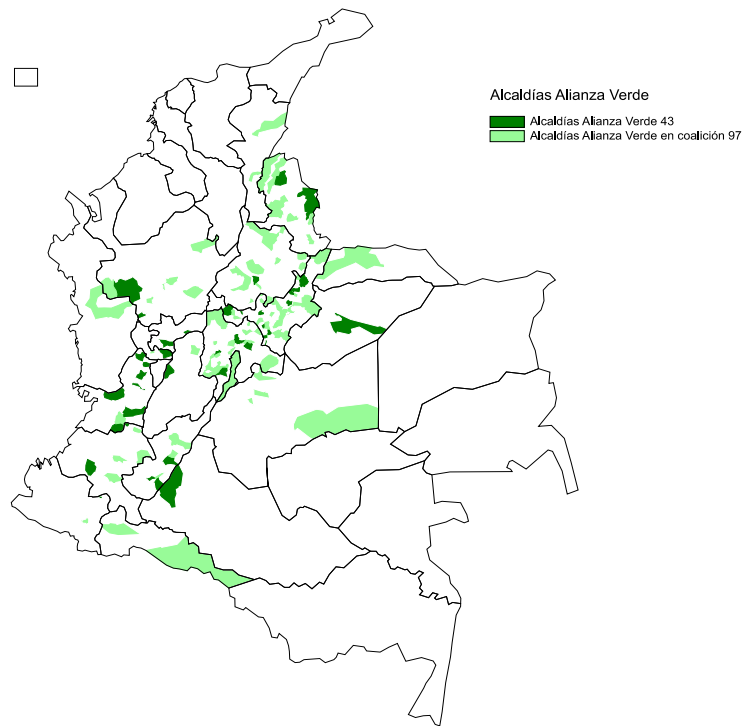
Mapa 7. Alcaldías Partido Centro Democrático



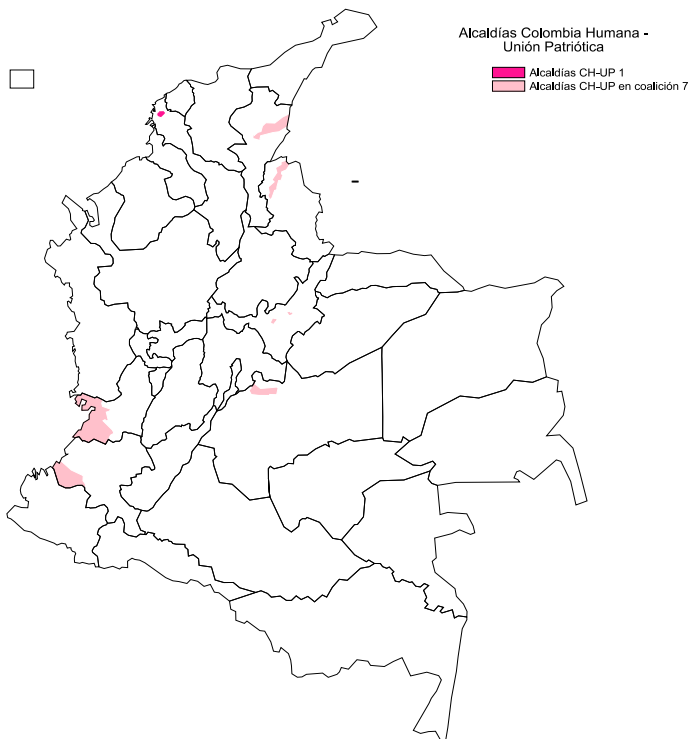
Mapa 8. Alcaldías Alianza Verde

A grandes rasgos, se percibe un panorama alentador a nivel nacional para la Alianza Verde. En el occidente del país se observan algunas alcaldías ganadas del partido “puro” y destacan las victorias en Bogotá, Cundinamarca y Boyacá, sobre todo en coalición.

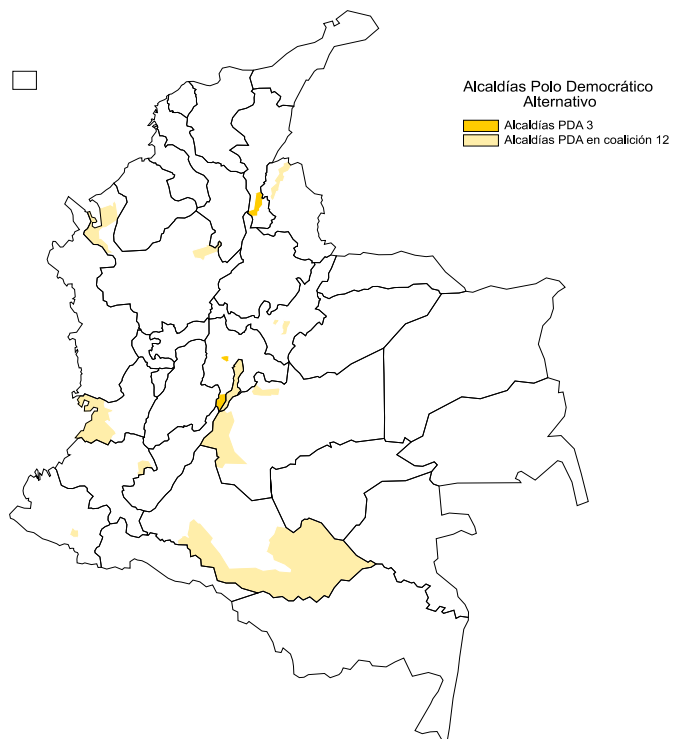
La Colombia Humana-UP tan solo tuvo una alcaldía propia y 7 en coalición, pero muy dispersas a lo largo del territorio, lo cual representa un reto para la colectividad, incluso considerando su corta existencia. El Polo Democrático Alternativo enfrenta una perspectiva similar, pues las alcaldías ganadas en “puro” fueron sólo tres y en coalición, doce.



Mapa 9. Alcaldías Colombia Humana-UP

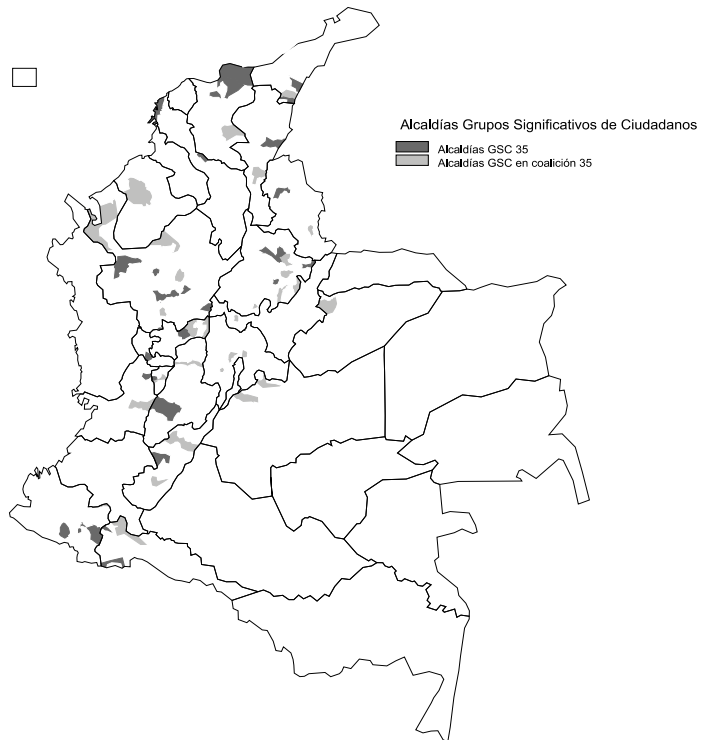


Mapa 10. Alcaldías Polo Democrático Alternativo



Ahora bien, los Grupos Significativos de Ciudadanos obtuvieron la misma cifra con y sin coalición: 35 alcaldías respectivamente. En este rubro, los GSC superan a partidos de oposición como la Colombia Humana-UP y el Polo Democrático Alternativo. Adicionalmente, si bien este tipo de candidaturas no fueron tan numerosas a nivel nacional, sí se quedaron con ciudades importantes como Cartagena, Medellín, Bucaramanga y Santa Marta, y estuvieron cerca en Bogotá. Así, el auge de 15 a 35 alcaldías en el país esconde una importante progresión del voto “independiente” que desplaza a los partidos tradicionales de las grandes ciudades. El GSC de Galán, Bogotá Para la Gente, sería por sí solo el sexto partido más votado a nivel nacional para alcaldías, antes de la Alianza Verde.

Mapa 11. Alcaldías Grupos Significativos de Ciudadanos.



Si los GSC formaran un partido, sería de lejos el primero del país con un 13,2% de los votos a nivel de alcaldías (en comparación, el partido más votado fue el Conservador con 6%), eso sin contar el fenómeno de las coaliciones.

Este boletín ha sido elaborado por el Grupo de Estudios de la Democracia, en el segundo semestre de 2019.

El análisis se hizo a partir de los resultados de las elecciones de autoridades locales de octubre del 2019, publicados por la Registraduría Nacional del Estado Civil.

Los mapas fueron realizados con Philcarto (<http://philcarto.free.fr/>)

Director
Yann Basset

Investigadora del Grupo de Estudios
Lina María Franco Acosta

Asistentes de Investigación
Saira Daniela Mora Prieto
Suzanne Gabriela Barreto Abril

