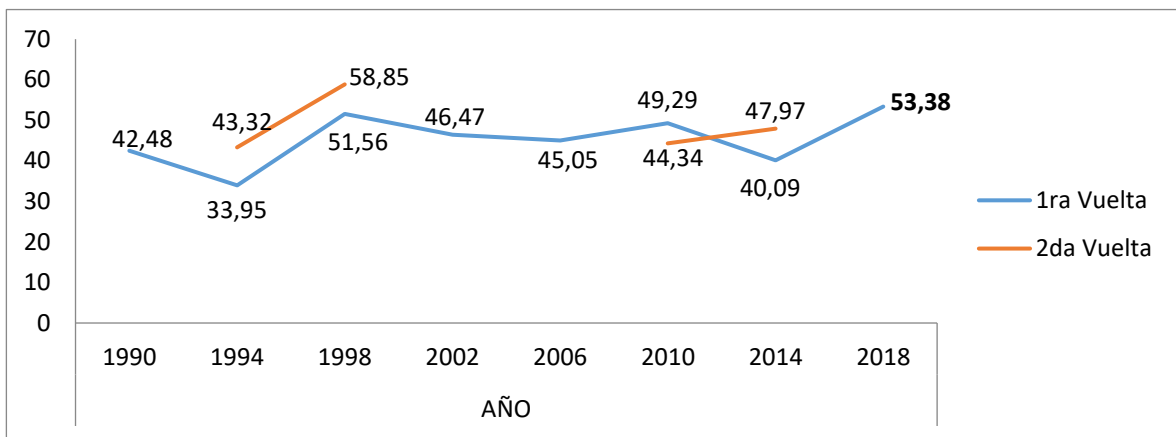


# Observatorio de la Representación Política

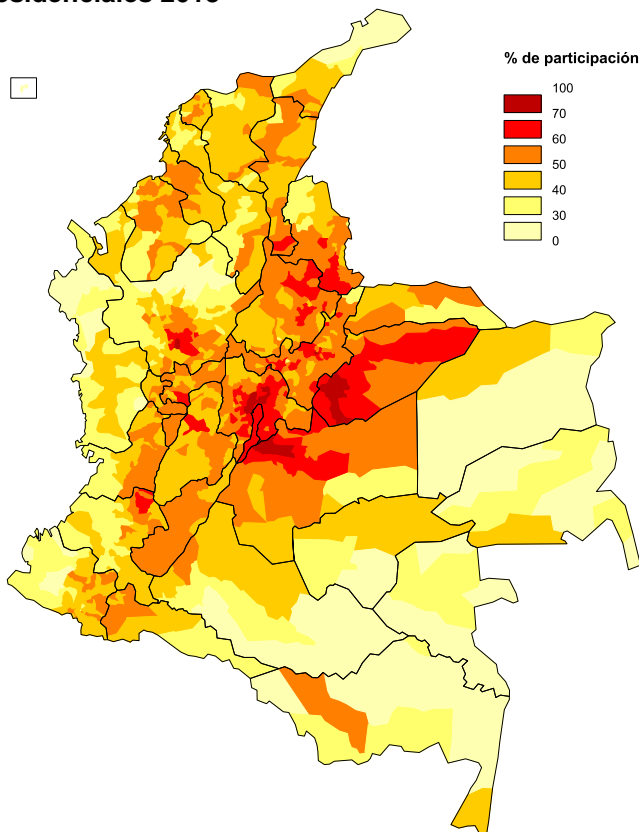
## Boletín N° 6

### 1° Vuelta Presidencial - preconteo (2018)

Gráfica 1. Porcentaje de participación en elecciones presidenciales entre 1990 y 2018

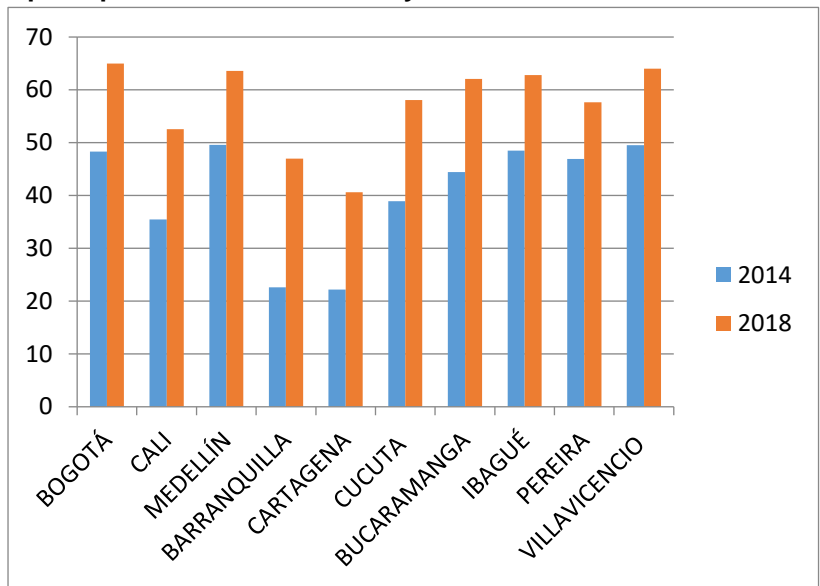


Mapa 1. Porcentaje de participación en las elecciones presidenciales 2018



El escenario de participación electoral en Colombia sigue siendo favorable en la primera vuelta presidencial del 2018. Al igual que en el 11 de marzo, se incrementó el porcentaje de participación histórico registrado desde 1990 en primera vuelta con el 53.38%. Éste solo es superado por el registro de segunda vuelta en 1998 que fue de casi el 60%. Es claro el aumento de participación en las principales ciudades del país, como Bogotá, Medellín, Cali y Barranquilla. Sin embargo, devela el contraste centro periferia, pues la participación en algunas regiones fronterizas y costeras no presenta el mismo aumento de participación que en el centro del país. Aún así, la variación de participación en las principales ciudades del país es notable, pues en todas hay un incremento significativo de participación, incluso en Barranquilla y Cartagena.

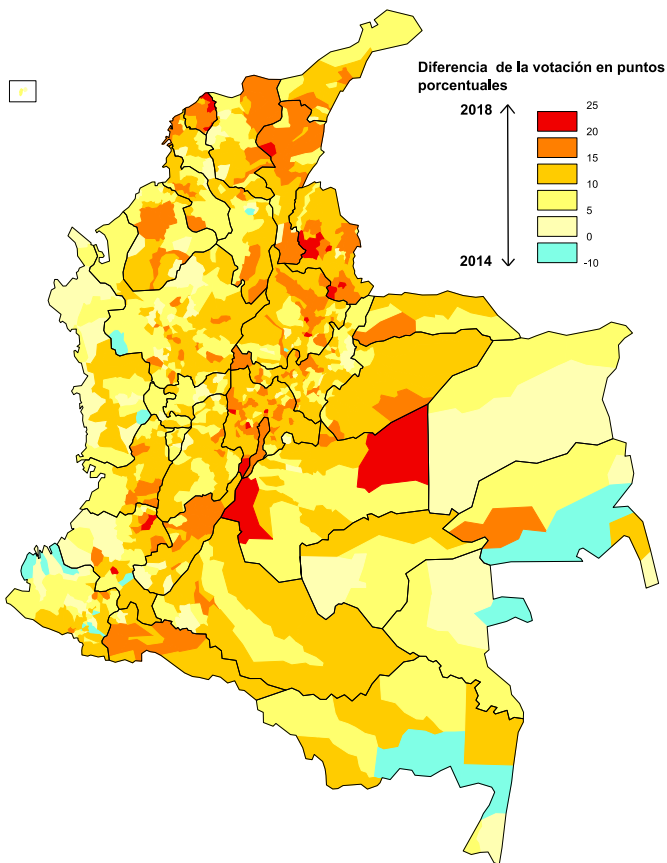
**Gráfica 2. Porcentaje de participación en 1° vuelta en las principales ciudades en 2014 y 2018**



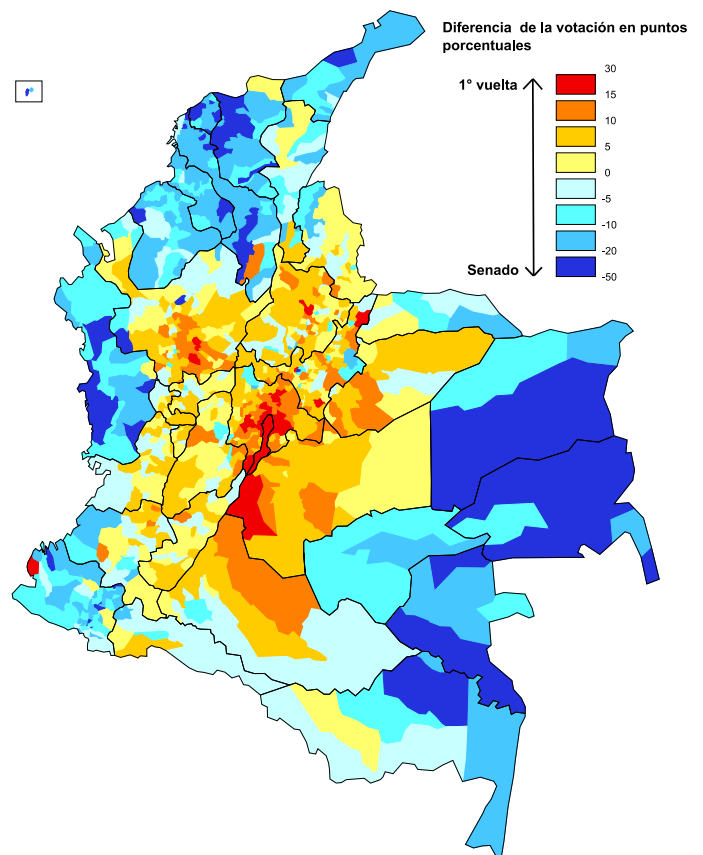
Respecto a la diferencia de participación entre 2014 y 2018, varios departamentos de la costa Caribe y del centro del país tuvieron aumentos notables en la participación, especialmente en Atlántico, Magdalena, Córdoba y Norte de Santander. Esto puede deberse a la ausencia de hechos violentos durante la jornada y a que la diversidad de posturas de los candidatos en contienda hiciera atractiva esta elección para los votantes.

Sin embargo, la diferencia es menor en el litoral del Pacífico y en partes de la región oriental y sur del país, de manera más sosegada.

**Mapa 2. Diferencia en puntos porcentuales de la participación en 2014 y 2018**



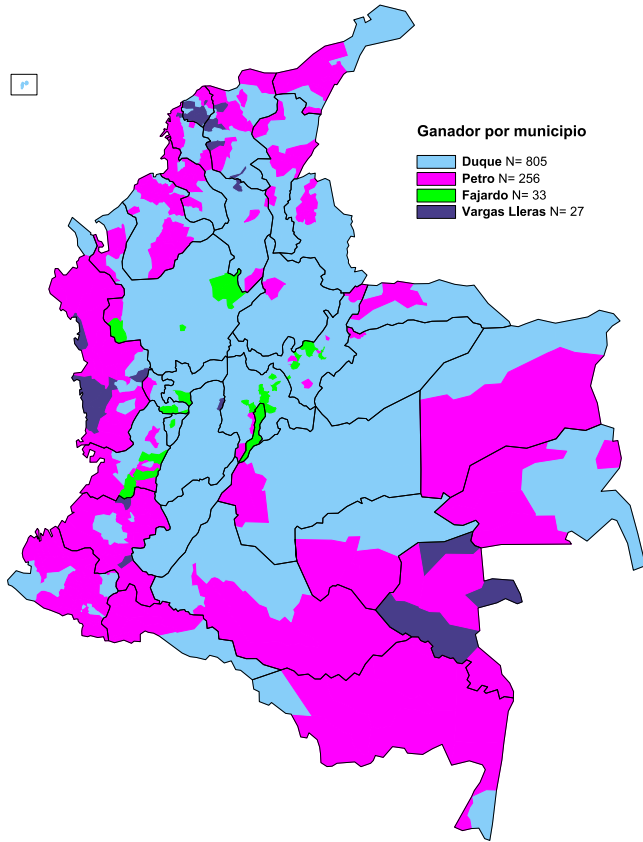
**Mapa 3. Diferencia en puntos porcentuales de la participación al Senado y 1° vuelta 2018**



En contraste, el mapa de diferencia de participación de las elecciones legislativas y la primera vuelta presidencial del 2018, responde en parte, a las lógicas de participación centro-periferia, por lo que la participación electoral varía territorialmente de acuerdo a los comicios que se celebren. De acuerdo a esto, en departamentos como Sucre, Bolívar y Atlántico, donde se obtuvo una diferencia de participación de alrededor de 20 puntos porcentuales, la participación en legislativas fue mayor que en presidenciales. Lo mismo registra buena parte de los municipios de la costa pacífica, la región oriental y sur del país. Parte de esto, es el reflejo del funcionamiento de las maquinarias en las elecciones legislativas, aunque estas diferencias se atenúan en las capitales departamentales. Las elecciones presidenciales suelen reflejar aún más las tendencias del voto de opinión en el país.

# Candidatos vencedores

**Mapa 3. Candidato ganador en cada municipio en la primera vuelta presidencial del 2018**



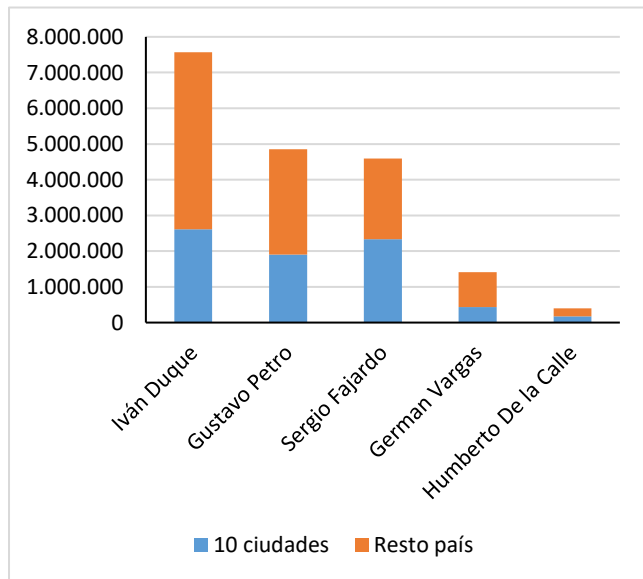
Además de ganar en buena parte de los municipios del país, Duque obtiene la mayor votación en varias capitales departamentales como Medellín, Cúcuta (con casi el 60% de los votos), Bucaramanga e Ibagué.

Petro gana en Popayán, Pasto y casi todas las capitales de la Costa Caribe, excepto Montería y Valledupar, en esta última Duque le gana por menos de 1%.

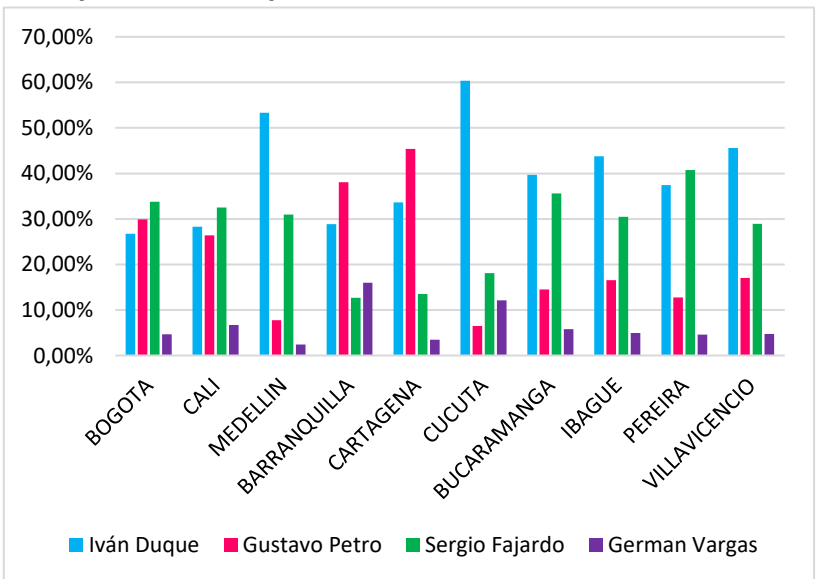
En cambio, Fajardo obtiene la victoria en las grandes ciudades donde Duque no ganó, incluyendo Bogotá. De hecho, de los cinco candidatos en contienda, la proporción del voto urbano de Fajardo es la mayor: la mitad de su votación la obtiene solamente de las 10 ciudades más pobladas del país.

Por otro lado, Vargas Lleras gana en algunos municipios de Atlántico, Magdalena, Chocó y Vaupés.

**Gráfica 3. Proporción del voto en las 10 principales ciudades en la primera vuelta presidencial de 2018**



**Gráfica 4. Porcentaje de votación en las principales ciudades en la primera vuelta presidencial de 2018**

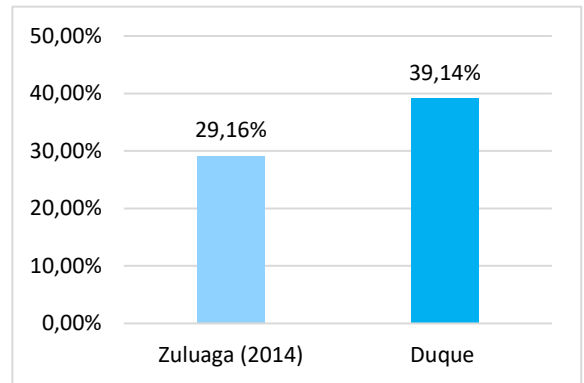


# Iván Duque

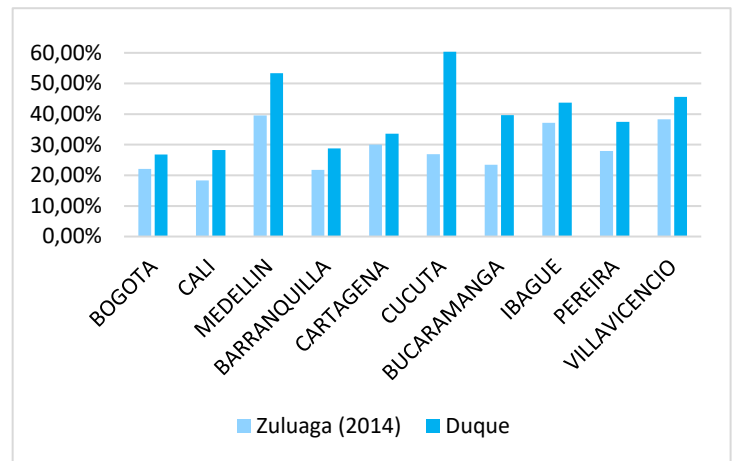
Iván Duque obtuvo la mayor votación en la primera vuelta presidencial. Sus focos principales se concentraron en los departamentos de los Llanos Orientales y del centro del país. Aunque, también consiguió una alta votación en la costa Caribe, especialmente en Bolívar, Cesar y Magdalena. Comparando este resultado con el de Oscar Iván Zuluaga en la primera vuelta de 2014, sale muy favorecido el actual candidato por el Centro Democrático. Duque crece en casi la totalidad del territorio colombiano, especialmente en varias zonas de Antioquia, Santander y Norte de Santander. Aun así, el voto entre estas dos figuras es muy consistente, pues el coeficiente de Pearson es de 0,85.

Vale la pena destacar el fuerte crecimiento en algunas capitales departamentales. En Medellín, bastión tradicional del uribismo, logra aumentar su votación en diez puntos porcentuales, a pesar de la presencia de Sergio Fajardo en esta contienda. Además, Cúcuta se consolida como el nuevo gran bastión del Centro Democrático en donde más del 60% de los votantes apoyó a Duque. A pesar de esto, el voto de Duque también tuvo un marcado origen rural: cerca del 65% de sus votos no provinieron de las 10 ciudades más grandes.

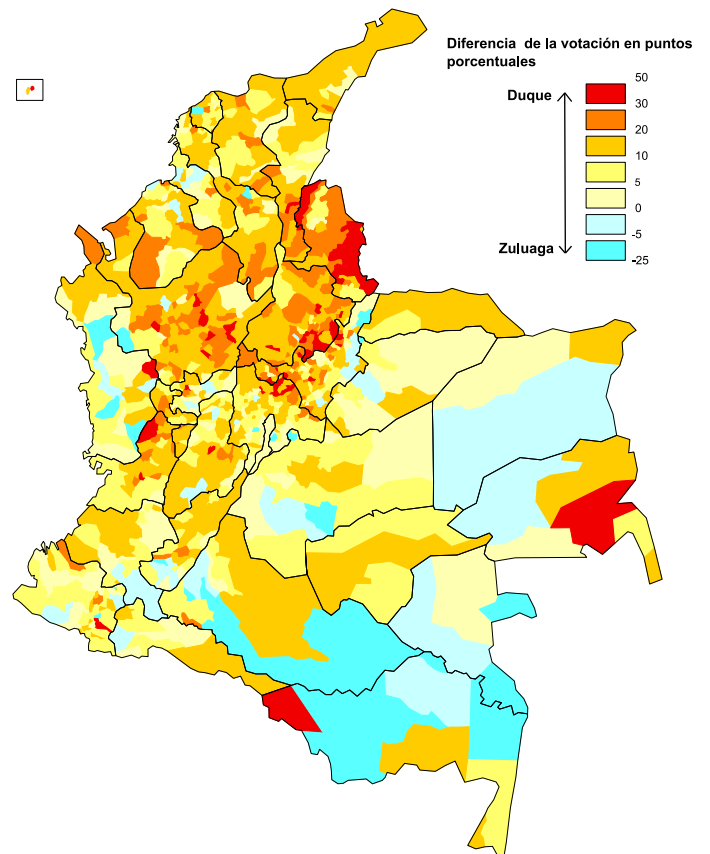
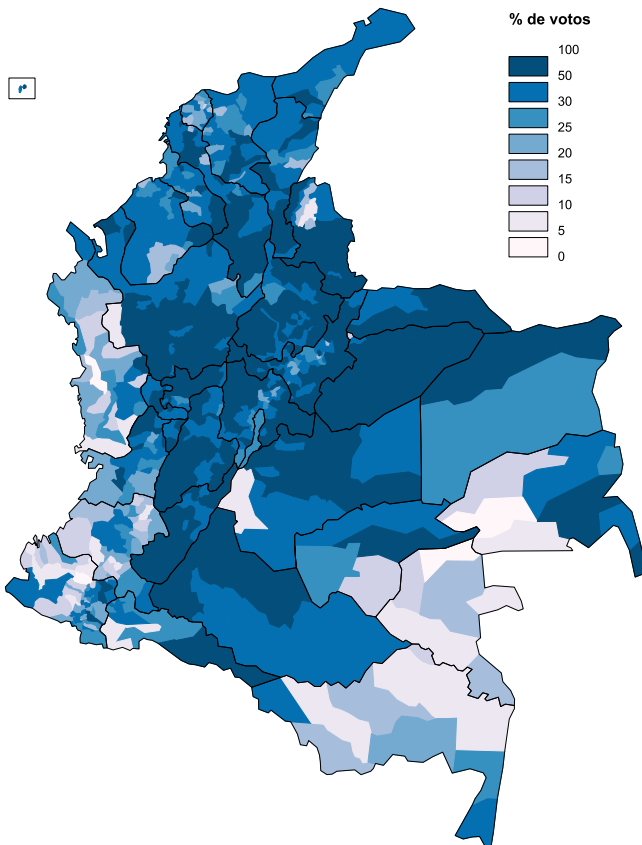
**Gráfica 5. Porcentaje de votos válidos obtenidos por Zuluaga y Duque en 1° vuelta**



**Gráfica 6. Porcentaje de votación de Duque y Zuluaga en las principales ciudades en la 1° vuelta**

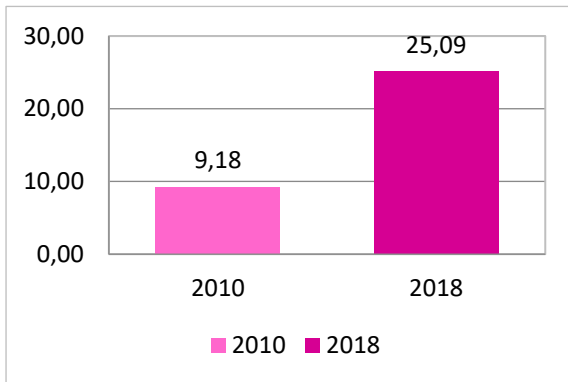


**Mapas 4 y 5. Porcentaje de votos válidos para Iván Duque y diferencia en puntos porcentuales de su votación con Zuluaga en 2014**

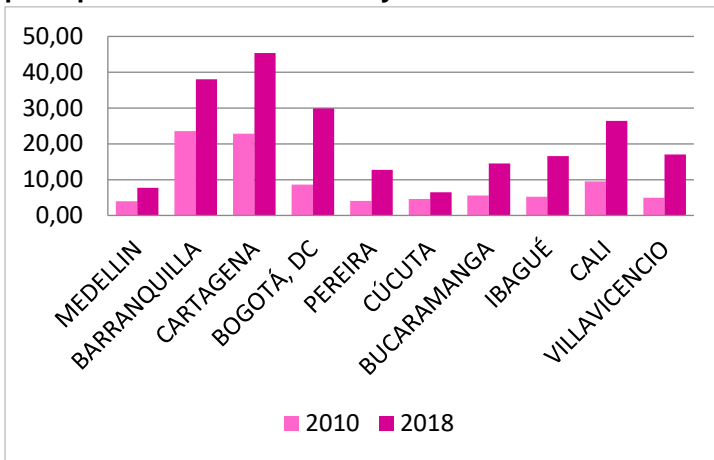


# Gustavo Petro

**Gráfica 7. Porcentaje de votos válidos obtenidos por Petro en 2010 y 2018**

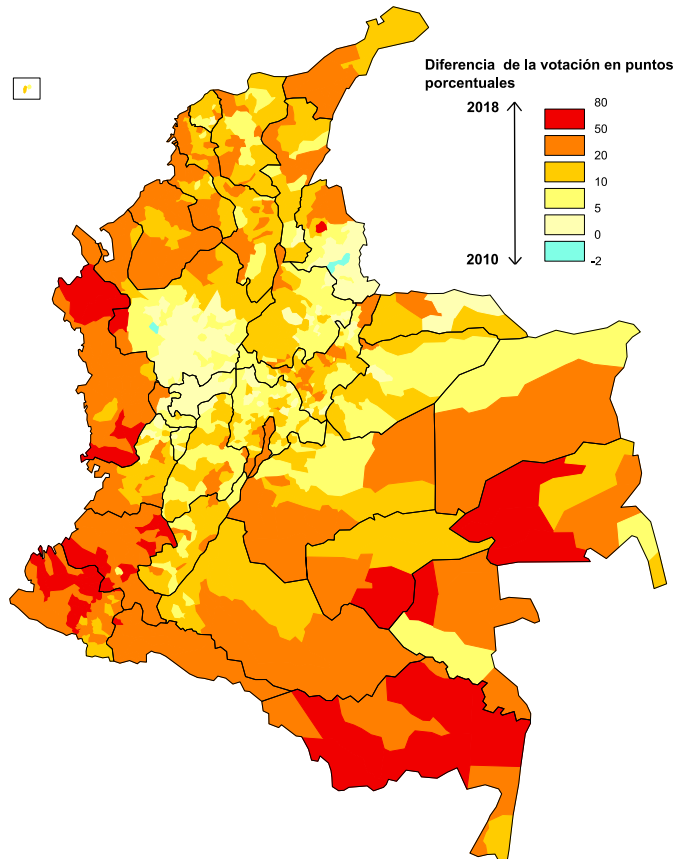
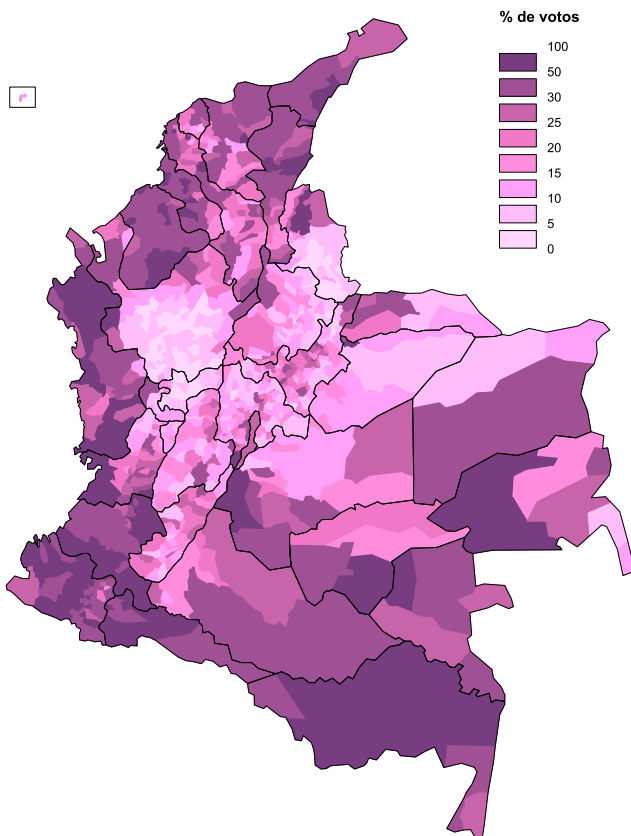


**Gráfica 8. Porcentaje de votación de Petro en las principales ciudades en 2010 y 2018**



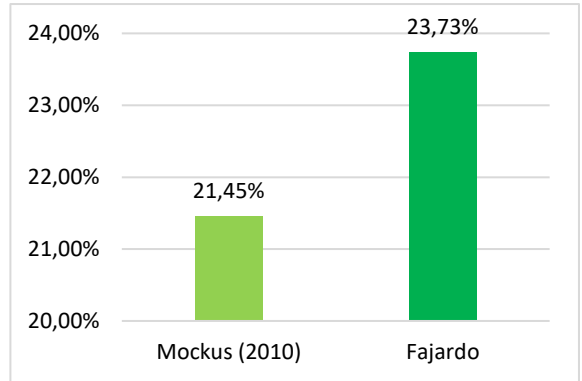
Gustavo Petro logra pasar a segunda vuelta con Ivan Duque. Él obtuvo su mayor votación en gran parte de la periferia del país, y algunas ciudades del centro como Bogotá. Entre los territorios más destacados en la costa Caribe se encuentran Córdoba y Sucre, que muestran un apoyo significativo, con alrededor del 40%. Parte de la explicación se debe a que el candidato fue quien primero visibilizó y denunció los casos de paramilitarismo que afectaban la región. Cabe resaltar que gran parte de estos departamentos tienen mayor población rural, además de la mayor influencia de violencia, narcotráfico y delincuencia común. El voto de estos territorios puede manifestarse como apoyo al mantenimiento de los Acuerdos, que está en el programa del candidato. Respecto a la diferencia de la votación de Gustavo Petro en las primeras vueltas presidenciales de 2010 y 2018, se hace evidente la experiencia del candidato y su reconocimiento, se muestra aprobado en las regiones que el mapa señala con los colores cálidos. Claramente eran panoramas electorales distintos, pero mantiene su fortaleza en los territorios periféricos. El respaldo es menos notorio en algunos municipios en el centro del país, en especial en Norte de Santander, Antioquia y el Eje Cafetero.

**Mapas 6 y 7. Porcentaje de votos válidos para Gustavo Petro y diferencia en puntos porcentuales de su votación en 2010 y 2018**



# Sergio Fajardo

**Gráfica 9. Porcentaje de votos válidos obtenidos por Mockus y Fajardo en 1° vuelta**

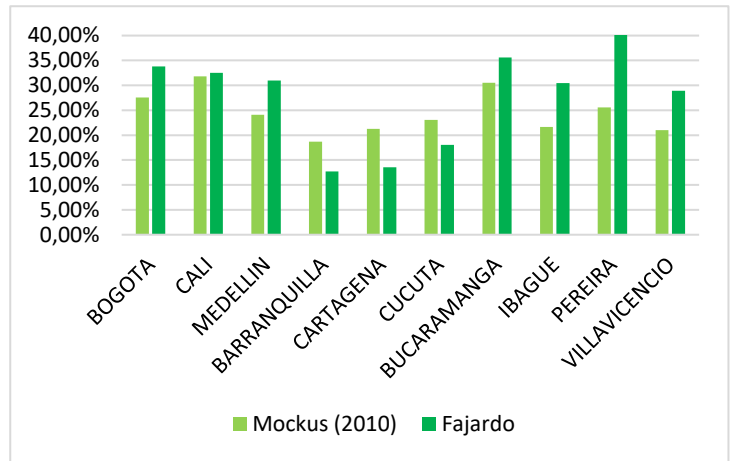


Sergio Fajardo fue la gran sorpresa de esta contienda. Del 15% que le daban las encuestas, obtuvo un 23% de la votación, quedando tercero a tan solo 2 puntos de Petro.

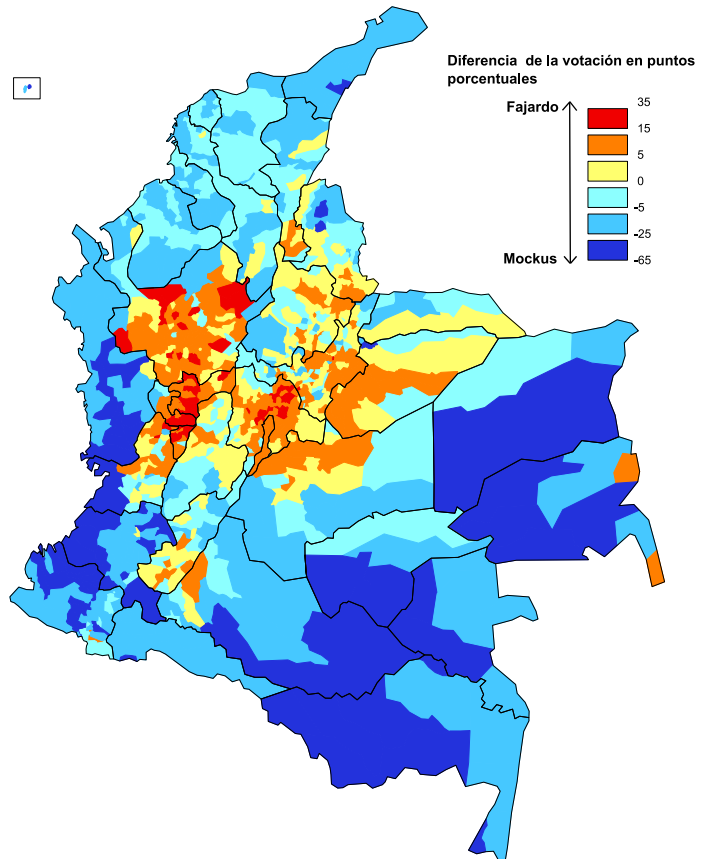
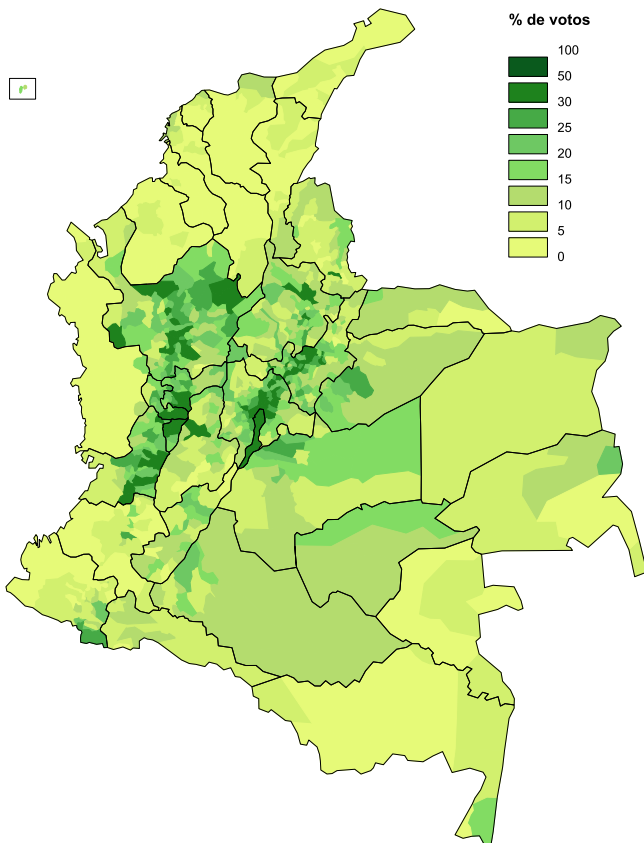
Su votación se concentró en las áreas urbanas del centro del país, específicamente en Antioquia, Valle, el Eje Cafetero y el Altiplano Cundiboyacense. De hecho, fue el candidato con mayor concentración de voto urbano: el 51% de su caudal estuvo en las diez ciudades más grandes del país.

Lo curioso de la votación de Fajardo es que no guarda relación alguna con la que tuvo Antanas Mockus en la célebre "Ola Verde" durante las presidenciales de 2010. El coeficiente de Pearson entre los dos candidatos apenas llega a 0.15 que se refleja en dos distribuciones territoriales del voto totalmente distintas: Fajardo fue muy fuerte en el centro del país, mientras que Mockus tuvo mayor acogida en zonas periféricas como las dos costas, Norte de Santander y los departamentos amazónicos.

**Gráfica 10. Porcentaje de votación de Fajardo y Mockus en las principales ciudades en la 1° vuelta**

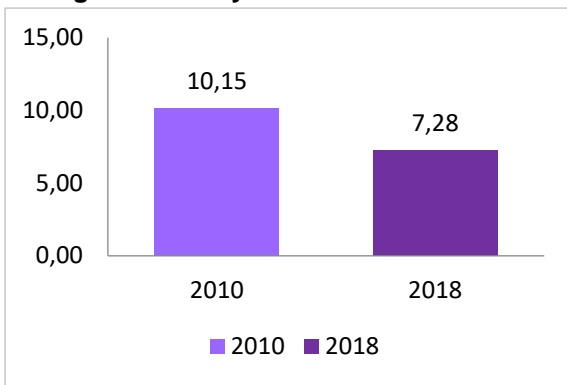


**Mapas 8 y 9. Porcentaje de votos válidos para Sergio Fajardo y diferencia en puntos porcentuales de su votación con Mockus en 2014**

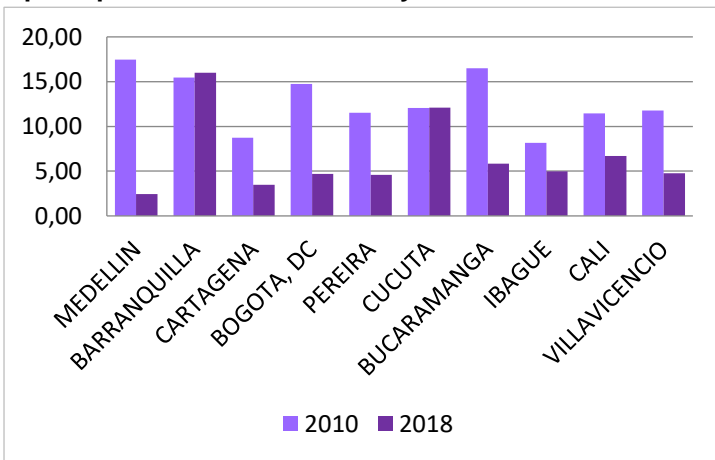


# German Vargas Lleras

**Gráfica 11. Porcentaje de votos válidos obtenidos por Vargas en 2010 y 2018**



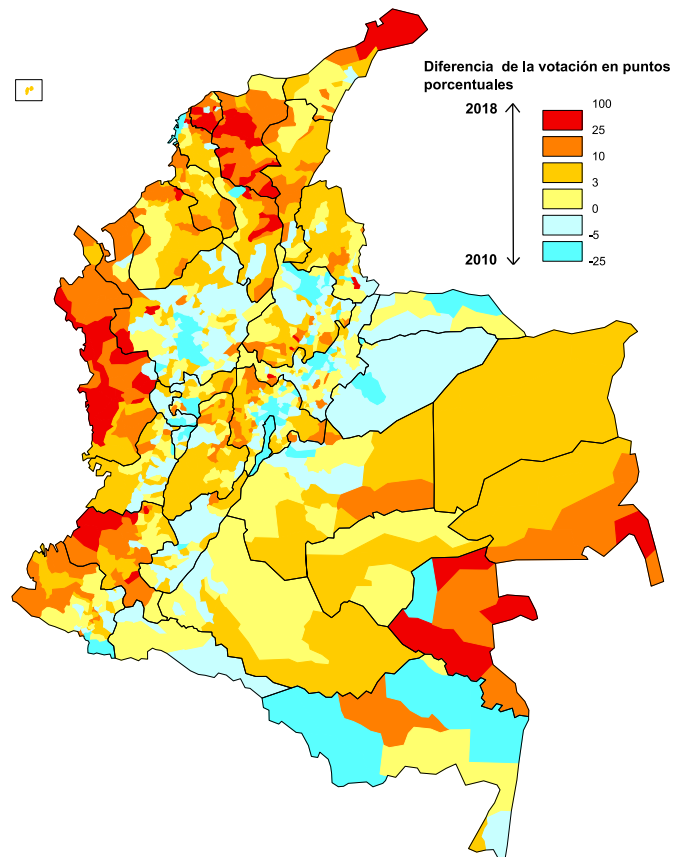
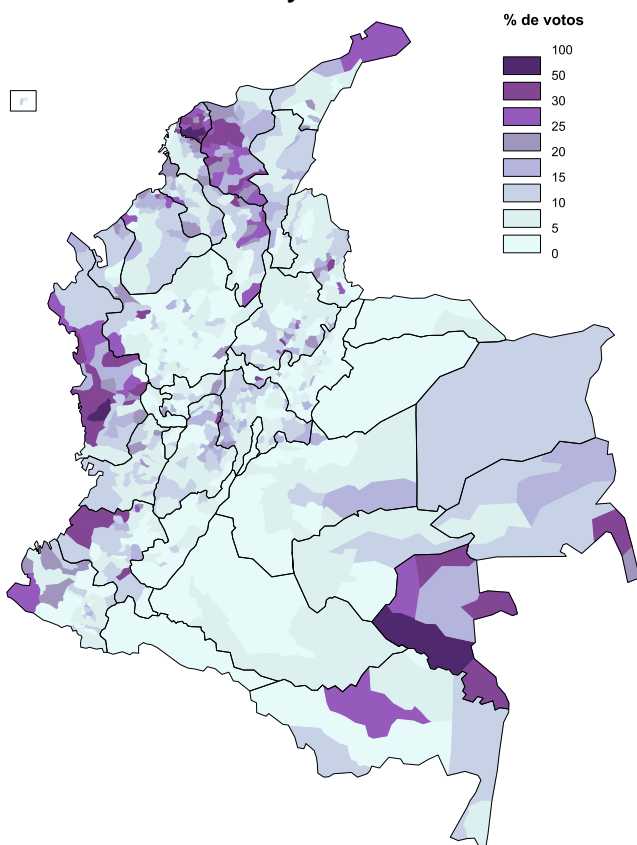
**Gráfica 12. Porcentaje de votación de Vargas en las principales ciudades en 2010 y 2018**



Vargas Lleras resultó el gran quemado electoral, sorpresa para algunos, puesto que se le apostaba al efecto de su maquinaria y al resultado que obtuvo su partido en las elecciones legislativas. Sin embargo, las lógicas del voto para las elecciones presidenciales, son diferentes. Aun así, los resultados mostraron el apoyo de Magdalena y Atlántico, bastiones de Cambio Radical, con el 30 y 40% de votos. De hecho, de los cinco candidatos es el que más proporción de voto rural obtuvo: el 70% de su caudal no provino de las 10 ciudades más grandes.

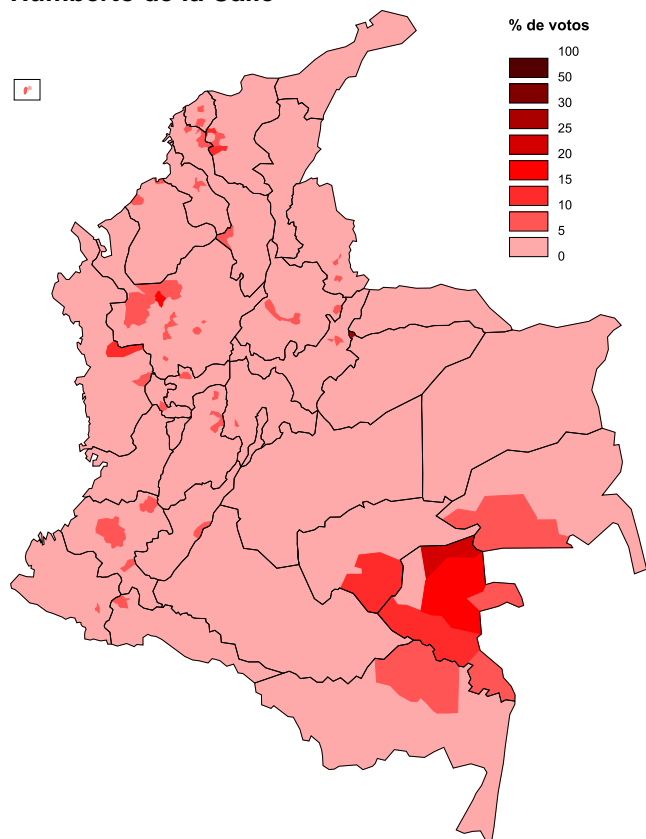
Esto se refuerza al comparar las votaciones de Vargas Lleras en 2010 y 2018. El mapa muestra la pérdida de apoyo de los territorios urbanos del centro del país en estas elecciones. Lo anterior puesto que en el 2010, su mayor fuerza electoral se concentró en ciudades del centro de Antioquia, el Eje Cafetero, Santander, Boyacá, Casanare y Meta. Ahora, en el 2018, parece que logró obtener un respaldo adicional en contados municipios de las dos costas y la parte sur oriental del país. La explicación respecto a este cambio de apoyo del centro, es el fortalecimiento del Centro Democrático, además de la aparición de la Coalición por Colombia que podría representar más a estos territorios.

**Mapas 10 y 11. Porcentaje de votos válidos para German Vargas y diferencia en puntos porcentuales de su votación en 2010 y 2018**

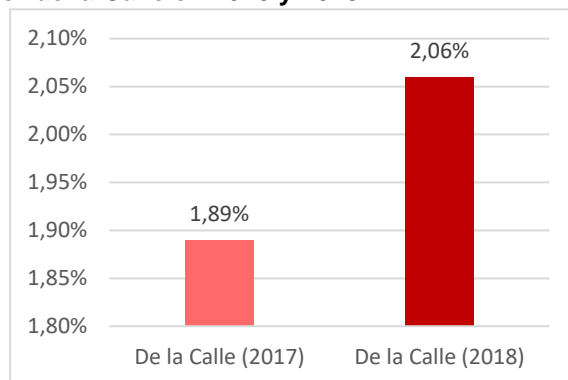


# Humberto de la Calle

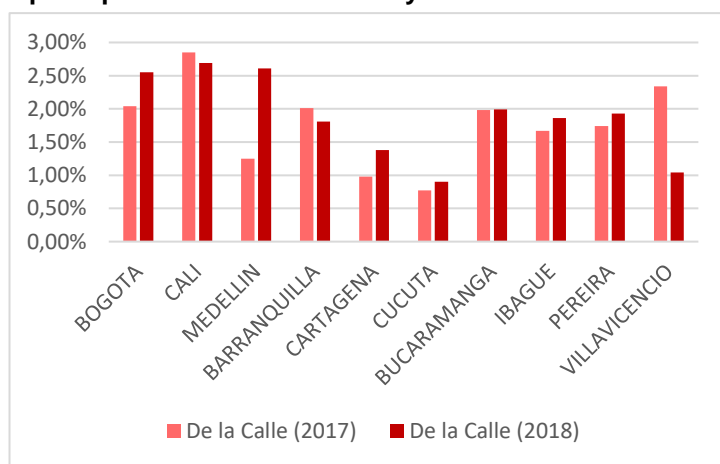
Mapas 10 y 11. Porcentaje de votos válidos para Humberto de la Calle



Gráfica 11. Porcentaje de votos válidos obtenidos por De la Calle en 2010 y 2018



Gráfica 12. Porcentaje de votación de Vargas en las principales ciudades en 2010 y 2018



A pesar del exiguo resultado de Humberto de la Calle en la primera vuelta, es válido resaltar que hubo un aumento de su caudal con respecto a los resultados de la consulta liberal del 2017. Los focos se concentraron en áreas rurales de Antioquia, Cauca y la Costa Caribe. La incógnita es si estas dos votaciones se relacionan entre sí dados los apoyos liberales que se dieron en torno a la precandidatura de De la Calle en noviembre pasado (ver boletín n° 3). En este sentido, la correlación entre ambas votaciones es muy baja (coeficiente de Pearson de 0.29) lo que sugiere que en marzo hubo un voto más fiel a la figura del candidato y no al partido como tal.

Este boletín ha sido elaborado por el Observatorio de la Representación Política durante el primer semestre de 2018.

El análisis se hizo a partir del preconteo de la primera vuelta presidencial publicado por la Registraduría Nacional del Estado Civil en mayo de 2018.

## Dirección

Yann Basset

## Investigador del Observatorio

Daniel Felipe López

## Asistente de investigación

María Alejandra Valencia

